

VUONNA 2022 TOTEUTETUT KUNNOSTUSTYÖT SALLIVAARASSA

Toteutus arkkitehtitoimisto Livady Oy:n korjaustyöselostuksen pohjalta. Toteutuksesta vastasi Entisöinti Rinne Oy. Työt suoritettiin 13.6- 1.7.2022 välisenä aikana.

ANTTI MAGGAN KÄMPPÄ (KÄMPPÄ 10)

Antti Maggan kämpän korjaustyöt kohdistuivat alapohjarakenteisiin. Kämpän lattialaudat ja osa kämpän kalusteista säilöttiin taapelissa suojattuna korjaustyön ajan kämpän läheisyydessä. Osa kalusteista (laveri) säilytettiin korjaustyön ajan paikallaan seinälle nostettuna. Kaikki kalusteet palautettiin paikoilleen korjaustyön jälkeen.

Lattiarakenteiden avauksessa selvisi, että lattiassa oli osittainen hiekkatäyttö, jonka seassa oli myös paljon orgaanista ainesta. Lattianiskat olivat osittain maatäytön sisässä ja niissä havaittiin pitkälle edennyttä lahoa. Uunin vierellä myös lattialaudoissa ja betoniperustuksen ympärillä olevissa hirsissä oli lahoa.

Alapohjasta poistettiin maa-ainesta niin, että uudet lattianiskat saatiin asennettua kivien päälle irti maaperästä. Maa-aineksen poisto toteutettiin maltillisesti, niin ettei alapohjaan muodostuisi syviä vettä kerääviä painanteita. Näistä syystä oviaukon ja uunin edustalla lattian pinnan korko nousi noin 10–20 mm. Lattian koron nousu ei vaikuttanut olennaisesti tulisijan ulkonäköön. Uunin vierustalla muutamia lattialautoja uusittiin lahonneilta osiltaan. Betonista uuninperustusta ympäröivien hirsien vauriot eivät aiheuttaneet toimenpiteitä. Kämppään asennettiin uudet lattialistat ja listoituksen taakse jyr sijäverkko.



Kuva 2 Antti Maggan kämppä. Kuva Siiri Tolonen



Kuva 1 Antti Maggan kämpän alapohjan puhdistustyö valmiina. Kuva Tuomo Rinne.

BENJAMIN KURUN KÄMPPÄ (KÄMPPÄ 14)

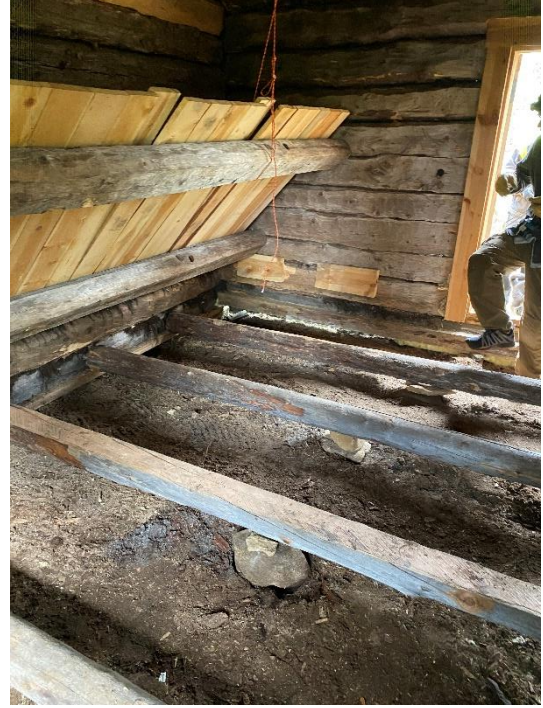
Kämpässä korjaustyöt kohdistuivat savupiippu-, ja alapohjarakenteisiin. Kämpän lattialaudat ja kämpän kalusteet säilöttiin taapelissa suojattuna korjaustyön ajan kämpän läheisyydessä.

Lattiarakenteista löytyi mineraalivillaeristys. Lattianiskojen alareunoissa oli nähtävillä pieniä lahovaurioita. Osassa niskojen alareunoja oli myös paikallaan vanhoja lahonneita kannatinlautoja. Lattiarakenteiden avauksen jälkeen eristeenä ollut mineraalivilla poistettiin rakenteista. Niskojen lahovauriot olivat pieniä ja paikallisia. Niskoja ei tarvinnut vaihtaa. Niskojen alareunojen lahonneet kannatinlaudat poistettiin. Lattialaudat asennettiin paikalleen ja lautojen ladonnan tiivistyessä reunalle lisättiin uusi kapea soiro lautaa. Tämä tiivisti lattian ja seinän väliä ja helpotti jyr sijäverkon asentamista. Kämpään asennettiin uudet listat ja listojen taakse jyr sijäverkko.

Kämpän piippu käytiin läpi ja sen kolme ylintä kivi varvia irrotettiin ja muurattiin uudelleen. Korjaustyöselostuksessa määrättyä Fescon muurauslaastia sävyssä 44 hiekanruskea ei käytetty työssä, koska sen vähimmäistilausmäärä oli tuhansia kiloja. Muurauslaastia sävytettiin urakoitsijan toimesta pigmenteillä vastaamaan lähemmäs olemassa olevaa laastia. Piipun harjan puolelle tehtiin suunnitelmien mukainen vastakaatokaulus, joka päällystettiin bitumikermillä. Saumojen tiivistykseen käytettiin bitumiliima, jolla käytiin läpi myös piipun vanhan läpivientikauluksen liittyvät saumat.



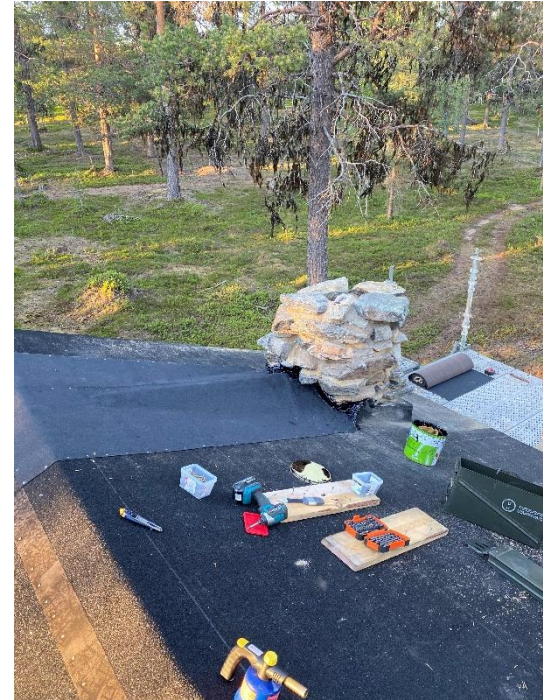
*Kuva 3 Kurun kämpän mineraalivillan poisto käynnissä.
Kuva Tuomo Rinne*



*Kuva 4 Kurun Kämpän tyhjennetty alapohja ja vanhat
niskat. Kuva Tuomo Rinne*



*Kuva 5 Kämpän piipusta 3 kivivarvia purettuna. Kuva
Tuomo Rinne*



*Kuva 6 vastakaadon harjahuopa asennettuna. Kuva
Tuomo Rinne*

IISKO NÄKKÄLÄJÄRVEN KÄMPPÄ (KÄMPPÄ 1)

Korjaustyöt Iisko Näkkäläjärven kämpässä kohdistuivat alapohjarakenteisiin, ikkunanpuutteeseen ja perustuksen kiviladontaan. Kämpän lattialaudat ja osa kämpän kalusteista säilöttiin taapelissa suojattuna korjaustyön ajan kämpän läheisyydessä.

Lattialautojen alle oli asennettu tervapaperi ja mineraalivillaeristeet. Alapohjarakenne oli muutettu rossipohjarakenteiseksi ja se oli irti maasta noin 200 mm. Niskojen välissä eristeen kannattimena oli puukuitulevy ja eristetilaan oli asennettu myös jysijäverkkoa. Alapohjarakenteet todettiin hyväkuntoisiksi ja sieltä poistettiin mineraalivillaeristys. Lattialaudat ja listat palautettiin paikoilleen. Listojen taakse asennettiin jysijäverkko. Ikkuna kunnostettiin irrottamalla vanhat kitit ja lasit. Puite kyllästettiin pellavaöljyllä, jonka jälkeen lasit kiinnitettiin takaisin paikoilleen perinteistä pellavaöljykittiä käyttäen. Maalaus suoritettiin perinteisellä pellavaöljymaalilla. Maalina käytettiin korjaustyöselostuksesta poiketen Allbäckin pellavaöljymaalialia sävyssä hopeanharmaa. Tämä oli lähin korjaustyöselostuksessa määritettyä Uulan 8509 Jäkälä sävyä vastaava. Kämpän alapohjan tuuletusratkaisun vaurioituneita bitumiaaltolevyjä poistettiin ja korvattiin kivilatamuksella.



Kuva 7 Iisko Nakkäläjärven kämppi. Kuva Siiri Tolonen



Kuva 8 Villojen purku alapohjarakenteista. Kuva Tuomo Rinne



Kuva 9 Kivilatomusta kämpän oviseinustalla. Kuva Tuomo Rinne



Kuva 10 Kunnostettu ikkunanpuite paikoillaan. Kuva Tuomo Rinne

KIRSTI POKAN JA JOUNI JOMPPAISEN KÄMPPÄ (KÄMPPÄ 7)

Kämpän korjaustyöt kohdistuivat alapohjarakenteisiin, sokkelikivetykseen ja ovien toimivuuden parantamiseen. Kämpän kalusteet ja lattialaudat purettiin ja säilöttiin taapelissa suojattuna korjaustyön ajan kämpän läheisyydessä.

Kämpän lattiarakenteiden avauksen yhteydessä selvisi, että alapohjassa oli hiekkatäyttö, jonka pinnalla oli bitumikyllästetty huokoinen puukuitulevy. Alapohjan hiekka oli hyvin kosteaa erityisesti rakennuksen itäpäädyssä. Hiekan sisällä kulkenet lattianiskat olivat pahasti lahovaurioituneet sekä itä, että länsipäädyssä. Myös puukuitulevy oli osittain maatonut ja täysin hapertunut. Kämpän väliseinän keskitolppa jatkui niskaan lovettona lattiarakenteiden alle ja sen maata vasten oleva pää oli kiedottu bitumihuovan ja muovin sisään. Tolppa oli tältä osin lahonnut. Alimpien seinähirsien pinnoilla oli nähtävissä kostean hiekan aiheuttamia kosteusvaurioita.

Pokan ja Jomppaisen kämpän alapohjan hiekkatäyttö poistettiin ja kaikki lattianiskat uusittiin. Hiekkatäytön poiston jälkeen niskat saatiin asetettua irti maaperästä kivien päälle niin, että lattiankorko säilyi samana. Väliseinän keskitolpasta poistettiin lahonnut osuus ja se tukeutuu nyt lattianiskaan kiilattuna. Tolpan kohdalla niska on tuettu kivillä irti maasta.

Vanhat lattialaudat asennettiin pääosin takaisin paikoilleen. Vain muutamia vaurioituneita lautoja uusittiin tarvittavilta osin. Kämpään asennettiin jrsijäverkot uusien lattialistojen alle.

Kämpän länsiseinällä korvattiin vaurioituneet aaltobitumilevyt sokkelikivetyksellä. Lisäksi kämpän ovien käyntisovitusta tarkistettiin höyläämällä ovien alareunoihin pieni viistous.



Kuva 4 Kirsti Pokan ja Jouni Jomppaisen kämppä työn alla.



Kuva 12 Länsipään uusien lattianiskojen sovitus ja väliseinän pystytölpän tukeutuminen lattianiskaan.