



1. Pekkalan koulu syyskuussa 2011. / valokuva: KSS.



2. Näkymä käytävästä ruokalaan. / valokuva: KSS.

PEKKALAN 120-VUOTIAS KOULU

Netta Böök, Marko Huttunen, Katja Savolainen (Kallion Savo-seura)

Ruoveden Pekkalan koulu on vuonna 1891 valmistunut hirsirakennus, jossa toimi koulu vuoteen 1975 saakka. Sitten rakennus on ollut pääosin käyttämättä ja huoltamatta. Vuonna 2010 Ruoveden kotiseutuyhdistyksessä heräsi ajatus, että rakennus tulisi dokumentoida ja sen korjausmahdollisuuksia tulisi tutkia. Kallion Savo-seura, arkkitehdit Netta Böök, Marko Huttunen ja Katja Savolainen, teki syksyllä 2011 selvityksen koulun rakennushistoriasta, rakenteista ja kunnosta.

Pekkalan koulu oli autenttisuudessaan kiinnostava tutkimuskohde. Se oli välttynyt lastulevyttämiseltä, alaslasketuilta katoilta, keskuslämmitykseltä sekä kylpytiloilta. Elo-syyskuussa 2011 tutkimuskohteessa vallitsi rappioromanttinen tunnelma, joka juontui alkuperäisten, hyvin tehtyjen rakennusosien, rapistuneiden maalipintojen, romahtaneiden rakenteiden sekä syysauringon yhteisvaikutuksesta.

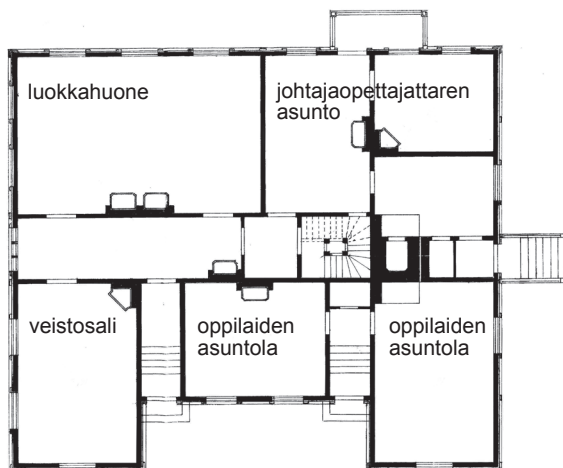
Kartanon koulu

Alkujaan Pekkalan koulu oli yksityinen kansakoulu, joka oli tarkoitettu lähinnä Pekkalan kartanon alustalaisten lapsille. Koulun perusti vuonna 1881 kartanon valistuneeksi ja uudistushaluiseksi kuvattu omistaja Johan Adolf Aminoff (1868–1888). Aluksi hän osoitti koulun käyttöön kartanon omistaman talon Jäminkipohjassa ja kustansi pulpetit ja muut opetusvälineet sekä osan opettajan palkasta. Palkka maksettiin aluksi paitsi rahana myös perunoina, lihana, viljana ja kuorituna maitona.

Tilat kävivät luultavasti pian ahtaiksi, ja kartano ryhtyi rakennuttamaan mailleen suurempaa koulurakennusta, joka suunniteltiin varta vasten tätä käyttöä varten. Idea saattoi olla Aminoffin, mutta hänen kuoltuaan äkillisesti koulun rakennutti hänen äitinsä, Emilie Aminoff. Piirustukset laati helsinkiläinen arkkitehti Viktor Hagelstam (1864–1893), joka oli vastikään valmistunut Helsingin Polyteknillisestä opistosta. Hagelstamien yhteyksistä Aminoffeihin ei tiedetä, mutta on mahdollista, että Aminoffit ovat tutustuneet Hagelstamiin lyseovuosinaan Helsingissä. Myös Hagelstamin ura jäi surkean lyhyeksi: Yleisten rakennusten ylihallituksessa työskennellyt arkkitehti menehtyi äkilliseen sairauteen ollessaan Viipurissa sairaalatyömaan valvontatehtävissä.

Hagelstamin tiettävästi ensimmäinen pohjapiirustusehdotus on marraskuulta 1890. Kuten pieniltä koulurakennuksilta tuolloin vähimmillään edellytettiin, se käsitti luokkahuoneen ja veistosalin ohella opettajan asunnon, jossa oli kaksi huonetta ja keittiö. Lisäksi pitkämatkalaisille oppilaille oli asuntola: huone tytöille, toinen pojille. Helmikuussa 1891 Hagelstam esitti uuden pohjapiirustuksen (kuva 3), joka sisälsi samat tilat kuin varhaisempi ehdotus mutta eri tavalla järjestettynä. Lisäksi opettajan asuntoon oli lisätty leivinuuni ja järvelle antava terassi. Koulu valmistui tämän piirustuksen mukaisena vuonna 1891.

Maalaiskansakoulujen mallipiirustuskokoelma ilmestyi vasta seuraavana vuonna, mutta ratkaisuiltaan,



3. Koulun pohjapiirustus helmikuulta 1891. / Ruoveden kunnan arkisto



4. Pekkalan koulu ehkä 1890-luvulla. Aluksi julkisivuista laudoitettiin ja maalattiin vain päätykolmiot. / valokuva: August Juselius / Åbo Akademis bildsamlingar.

yksityiskohdiltaan ja julkisivuiltaan Pekkalan koulu vastasi siinä esitettyjä suosituksia ja vaatimuksia. Se oli yksikerroksinen puurakennus, joka vuorattiin vaihtelevan suuntaisella laudoituksella ja listat sekä ovien ja ikkunoiden vuorilaudat maalattiin seiniä tummemmiksi. Koristelu oli niukkaa ja pohjautui pelkistetyksi nikkariytyyliin. Koulun ja oppilasasuntolan sisäänkäynneissä ja eteisissä sekä luokkahuoneissa oli pariovet ja seinissä rintapaneeli, ja tilat lämmitettiin uuneilla.

Ensimmäiset muutokset rakennukseen tehtiin jo vuonna 1896: oppilasasuntola annettiin apuopettajattaren kodiksi, ja entinen veisto- ja voimistelusalit muutettiin toiseksi luokkahuoneeksi. Käsitöitä pidettiin kuitenkin erittäin tärkeänä oppiaineena, ja ilmeisesti veistosali siirtyikin tien toisella puolella olevaan torppaan.

Yksityiskoulusta kunnan kouluksi

Vuoden 1898 kansakouluasetuksessa maalaiskunnat veloitettiin jakamaan alueensa kansakoulupiireihin ja perustamaan koulu niihin piireihin, joissa opintielle ilmoitettiin vähintään 30 lasta. Hieman vastahakoisesti Ruoveden kunta lunasti Pekkalan koulun tontteineen ja opetusvälineineen. Koululle syntyi pian laajennuspaineita kasvavan oppilasmäärän vuoksi sekä siksi, että kouluun tarvittiin keittola ja ruokala, sillä Pekkalan koulussa ruvettiin vuonna 1906 vuosikymmeniä muuta maata edellä tarjoamaan kaikille oppilaille päivittäinen lämmin ateria. Lisäksi kouluun haluttiin palkata miesopettaja, jolle tuli säädösten mukaan tarjota kolmihuoneinen asunto.

Uudistus- ja laajennuspiirustukset (kuva 5) tilattiin Tampereen suunnalla vaikuttaneelta rakennusmestarilta Heikki Tiitolalta, ja materiaaliksi ostettiin Pekkalan kartanosta Ison-Ahon riihi. Väliseiniä purettiin ja siirrettiin, luoteenpuoleista poikkipäätä levennettiin

ja korotettiin ja rakennusta jatkettiin luoteeseen. Laajennusosaan suunniteltiin miesopettajan asuntoa mutta sinne sijoitettiin lopulta keittola, ruokasali ja keittäjän asuinhuone. Niille tehtiin oma sisäänkäynti katoksiineen. Kun rakennuksen pohjaratkaisu muuttui sokkeloiseksi ja käytävä pimeäksi, luonnonvalon saamiseksi puhkottiin ikkunoita pariovien päälle ja väliseiniin. Koulutilojen tuuletusta puolestaan parannettiin terveysikkunoiden avulla. Uudistus- ja laajennustyö valmistui syksyllä 1909.

Yläkoulu ja alakoulu

1920-luvulla astui voimaan oppivelvollisuuslaki ja kansakoulut jakautuivat ylä- ja alakansakouluun. Pekkalan vanhasta koulusta tuli yläkoulu, ja sen viereen pystytettiin alakoulurakennus, johon myös veistoluokka sijoitettiin. Rakennustarpeiksi ostettiin riihi Ruoveden Taipaleesta. Tyyliltään klassistisen koulun suunnitelli rakennusmestari V. Vesala, ja se valmistui vuonna 1931.

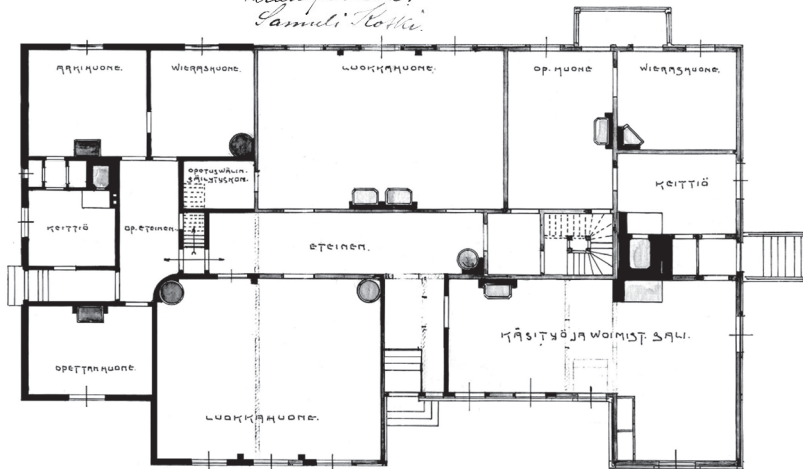
Yläkouluun tehtyjä muutoksia ei tutkimuksessa päästy ajoittamaan. Siksi on tyydyttävä toteamaan, että aikavälillä 1930–1960 koulu maalattiin vaaleaksi ja pärekatto korvattiin betonitiilikatolla, jonka myötä hävisivät mm. kattojen koristeet ja keittolan poikkipäätä.

Autiokoulu

1970-luvulla Pekkalan koulurakennuksia pidettiin huonokuntoisina ja vanhanaikaisina, ja vuonna 1975 koulu muutti uusiin tiloihin Jäminkipohjan kylän keskustaan. Vanhat koulurakennukset palautuivat tontteineen Pekkalan kartanolle, joka myi ne Eero ja Helena Korpooille. Yläkoulun sisustukset myytiin huutokaupassa. Alakoulu modernisoitiin asuinkäyttöön, ja sen uudet ovet, ikkunat ja kaapistot valmistettiin vanhan yläkou-

*Tuokuttua ja hyväkuntoa. Kehittäminen
Koulutoimen Ylläpitötoimikunta 27
päivänä maaliskuuta 1908.*

*Tiian puolesta,
Samuli Kotti.*



5. Heikki Tiitolan uudistus- ja laajennussuunnitelma vuodelta 1907. / Ruoveden kunnan arkisto.



6. Pekkalan koulu vuonna 1965. Johtajaopettajan asunnon ulko-oven vieressä on apuopettajan asuntoa varten tehty oviaukko, joka on sittemmin laudoitettu umpeen. / valokuva: Mauno Takala, Ruoveden kunnan arkisto

lun saleissa. Tämän jälkeen vanha yläkoulu jäi varastokäyttöön mutta huoltoa vaille. Vuonna 2009 Ruoveden kunta myösi rakennukselle purkuluvan Pirkanmaan maakuntamuseon vastustuksesta huolimatta.

Rakennusrungosta

Pekkalan koulu on perinteinen ja hyvin rakennettu hirsirakennus. Ulkoseinät on perustettu kookkaista kivi-harkoista ladotulle sokkelille, joka on varustettu puisin kissanluukuin. Väliseinät ja alapohjapalkisto on perustettu yksittäisille kiville sekä tulisijojen ja hormien perustuksiin.

Rakennuksen vuonna 1891 valmistuneen vanhan osan kehikko ja palkistot on tehty keloutuneesta hongasta. Seinät on salvottu kuuden tuuman veistohirrestä ja liitetty nurkissa hakasalvaimella. Väliseinissä on käytetty pyrstöliitosta. Vuonna 1909 valmistuneen laajennusosan kehikkoon ja kattorakenteisiin on käytetty kierrätyspuuta.

Yläpohjan muhkeat 12-tuumaiset palkit on liitetty kehikkoon puolipyrstöliitoksiin. Vanhan puolen yläpohjassa on yksinkertainen palkisto ja palkit on sovitettu hormistoon ilman vekselöintejä tai vekselöinti on hoidettu palkiston tasossa. Laajennuspuolella yläpohjapalkisto on kaksinkertainen. Palkit on katkottu hormien kohdalta ja ripustettu teräspulteihin vekseleistä, jotka on asetettu primääripalkistojen päälle. Täyteenä ylä- ja alapohjassa on sammalta ja silttiä, permantolautojen alla lisäksi ohut kerros rakennuslastua.

Vanhalla puolella on erikoinen alapohjarakenne. Lattiapalkkien päällä on haljakset, joiden päällä on täyteenä parikymmentä senttiä sammalta ja kymmenisen senttiä silttiä. Päälimmäisenä, heti permantolankkujen alla, on viitisen senttiä rakennuslastua. Haljaksiin ja niskoihin on kairattu puolentoista tuuman reiät, ja

niiden väliin on pantu korokepuu, jonka molemmissa päissä on tapit. Tällaista rakennetta työryhmä ei ole ennen tavannut.

Katosta

Vesikattorakenne perustuu 1800-luvulle tyypilliseen tapaan konttikattotuoleihin. Konttikattotuolirakenteesta on kuitenkin tehty puurakennuksessa paremmin toimiva sovellus. Rakennuksessa on nykyisin puolisen vuosisataa vanha betonitiilikatto, jonka aluskatteena on kolmiorimahuopa. Tätä edeltäneestä pärekattovaiheesta on jäljellä suorakulmaiset, puiset räystäskourut, jotka on lovettu koristeellisten räystäskonsolien päihin (kuva 8). Pärekatteen ja konsolien kannatteleman puisen vesikourun muodostama räystään kärki on ollut erityisen hieno yksityiskohta. Laajennusosaan on tehty teräspelistä samaa periaatetta soveltaen räystäskouru.

Seinistä, ovista ja ikkunoista

Vaikka koristeosia on hävinnyt ja joitain rakennusosia vaihdettu, Pekkalan koulun ulkoasussa on säilynyt hyvin 1900-luvun alun koulurakennuksen ilme väritystä lukuun ottamatta. Julkisivut on vuorattu ylä- ja alaosastaan peiterimalaudoituksella ja keskiosastaan vaakasuuntaisella ponttilaudoituksella ja maalattu pellavaöljymaalilla. Laudat ovat noin tuuman vahvuisia, ja ne on naulattu leikatuilla teräsnauloilla. Hirren ja laudoituksen välissä on tervapahvi. Koulutiloissa sisäseinä peittävät rintapaneelit ja paperoinnit.

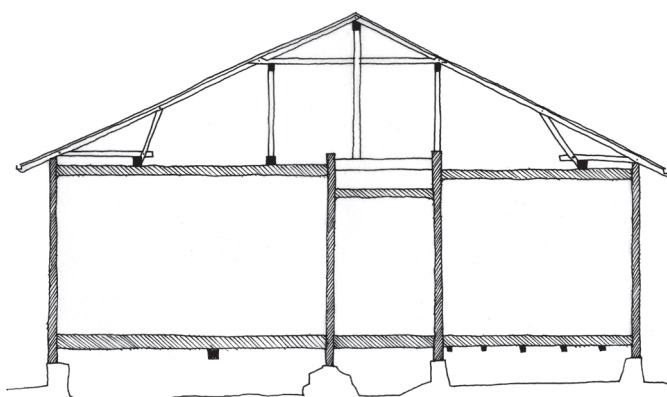
Pääosa rakennuksen ovista on voimakkaasti profiloituja, kaksi- tai kolmipeilisiä kehysovia 1890-luvulta ja vuosilta 1907–1909. Hyvin samaan tapaan profiloituja peiliovia on Pekkalan kartanon päärakennuksessa. Vanhoja ulko-ovia on myös siirretty ja levytetty. Esimerkiksi keittolan ovina on ilmeisesti entiset oppilasasuntolan



7. Maantienpuoleisen luokkahuoneen jatkamisen yhteydessä (1907-1909) purettu seinä on korvattu kahdella ansaalla, jotka on asennettu ullakolle luokkahuoneen päälle. Toinen ansa kannattelee vanhan puolen ja toinen laajennusosan laipio-palkkeja. / valokuva: KSS.



8. Puisia räystäskouruja kannattavat koristeelliset konsolit. valokuva: KSS.



9. Pekkalan koulun konttikattotuolit on tuettu harjalta kurki-hirrellä ja kitapuun kainalosta palkilla. Näin vesikattoon kohdistuvat kuormat välittyvät pääosin pystyvoimina hirsiseinien kautta perustuksiin eikä vesikaton kuorma pyri pullistamaan ulkoseiniä. / piirros: KSS.

pariovet (kuvat 10-11) ja opettajan asunnon ulko-ovena alakoulun vanha pääovi. Monissa ovissa on kauniit listoitukset ja heloitukset.

Ikkunat ovat sisään-ulos-aukeavia kitti-ikkunoita, joita on kahta päätyyppiä: kuusiruutuinen ja neliruutuinen, ns. ristikarmi-ikkuna. Vuoden 1909 laajennuksessa molempia tyyppiä on valmistettu lisää. Uudet kuusiruutuiset ikkunat noudattavat alkuperäisten mallia mutta ovat leveämmät. Lasiruudut ovat vanhaa, kauniisti aaltoilevaa puhallettua lasia.

Talotekniikka

Sähkön lisäksi Pekkalan koulussa on käytöstä poissa olevat viemärinti ja juokseva käyttövesi. Veden paineistamista varten on ullakolla betonirakenteinen säiliö, johon vesi on pumpattu järvestä. Myöhemmin on tehty porakaivo.

Lämmitys on hoidettu 1970-luvullakin pääasiassa pönttöuuneilla, jotka ovat edelleen tallella melkein kaikissa lämmitettävissä tiloissa, suurimmissa luokkahuoneissa kaksin kappalein (kuva 12). Vanhimpiin kuuluu koulun eteiskäytävän pönttöuuni, jonka pohjimmainen värikerros on marmoroitu. Johtajaopettajan asunnossa on säilytetty 1900-luvun alun kaakeliuuni, asunnon muut lämmitysuunit on 1950-luvun lopulla tai 1960-luvulla korvattu öljykamiinoilla. Asunnon ja keittolan leivinuunit on purettu.

Laajennusosassa on painovoimainen ilmanvaihto, vanhalla puolella ilmanvaihto on hoidettu tuulettamalla. Laajennusosan rakennustöiden yhteydessä myös joihinkin vanhan puolen huoneisiin on asennettu korvausilmaventtiilit.

Mitä tehdä?

Mikäli Pekkalan koulun halutaan säilyvän, on viimeistään keväällä 2012 rakennuksen lähiympäristö raivattava puista ja pensaista kymmenen metrin säteellä. Näin saadaan ilma kiertämään rakennuksen ympärillä ja lehtikuorma vähenemään. Rakennuksen koillispuoliskon lahonnut alapohja on samalla välittömästi purettava ja lattiasien leviäminen estettävä. Muovimatot on poistettava ja alapohjan tuuletusta on parannettava. Tämän jälkeen on kunnostettava rakennuksen hirsirunko ja vaurioituneet kattorakenteet sekä tehtävä rakennukseen uusi vesikate. Rakennuksen vesikattorakenteilla on kulttuurihistoriallista arvoa.

Seuraaviin töihin kuuluvat ylä- ja alapohjan sekä ikkunoiden, ovien ja julkisivujen kunnostaminen. Esimerkiksi ikkunoissa ja ovissa 40 vuotta jatkunut huollon puute näkyy lasituskitin ja maalin irtoiluna ja helojen ruostumisena. Kuitenkin niiden puuosat ovat pääosin hyvässä kunnossa tai kunnostettavissa ilman puukorja-



Sisäovi keittolapäädysssä, joka rakennettiin alun perin toiseksi opettajan asunnoksi. / valokuva: KSS



Yksityiskohta keittolan ulko-ovesta. / valokuva: KSS



Järvenpuoleisen luokahuoneen pöytäuunit. / valokuva: KSS

uksia. Talotekniikka ja sisustus tehdään tulevan käytön mukaisiksi, hormit ja uunit kunnostetaan.

Lopuksi

Pekkalan koulun kaltaisen konstruktion toteuttaminen on nykyaikana mahdotonta. Laadukas käsityö on kallista, puurakentamisen taito paljolti kadonnut, eikä yhtä hyvää puutavaraa ole enää saatavilla. Viimeistään uudisrakentamista koskevat lait tekisivät rakentamisesta ylitsepääsemättömän vaikean.

Korjaamiselle sen sijaan on hyvät perusteet. Pekkalan koulu on rakennettu taidokkaasti. Käytetyt materiaalit ovat ensiluokkaisia, kädenjälki hyvää ja pohjaratkaisu varsinkin alkuperäisessä muodossaan hirsitekniikalle luonteva. Monimuotoisen vesikatkon kannatuksen ongelmakohdissa on osoitettu loistavaa kokonaisstabiilitietä tajuja. Rakenteita ei ole pyritty eriyttämään, vaan hirsikehikosta, laipiopalkistoista ja kattorakenteista muodostuu runsaasti varioitu ja kuitenkin yksinkertaisen kaunis kudelman. Koulun kuntoa on rapauttanut lähinnä huoltamatta jättäminen, joka johtuu käytön puutteesta.

Pekkalan koulu soveltuisi vaikkapa asuinkäyttöön mutta kunniakkaimmin rakennuksen elämää jatkaisi käyttö, joka edistäisi paikallista kulttuuria tai opetusta: musiikkiopisto, työ- tai taidepaja, esittävän taiteen tai lasten kulttuurin näyttämö. Perusinvestoinnit olisi kuitenkin tehtävä välittömästi.

Lähteitä

Böök, Netta & Huttunen, Marko & Savolainen, Katja: *Pekkalan koulu, Ruovesi. Katselmus 19.–23.9.2011.* Painamaton raportti, Kallion Savo-seura 2011, Helsinki.
http://livady.fi/400/pekkalan_koulu_2011.pdf

Finn Vernadoc 2011 -mittauspiirustukset.

Lilius, Henrik: *Suomalaisen koulutalon arkkitehtuurihistoriaa.* Kehityslinjojen tarkastelua keskiajalta itsenäisyyden ajan alkuun. Suomen muinaismuistoyhdistyksen aikakauskirja 83. Helsinki 1982.

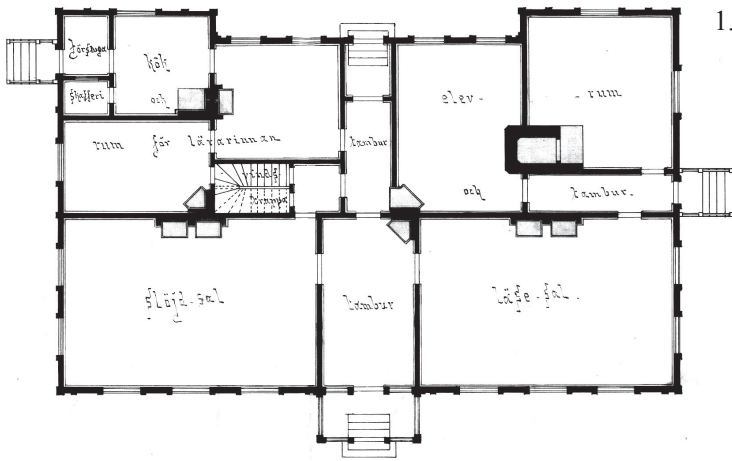
Paananen, Eino: *Historiikki. Pekkalan peruskoulun ala-asteen 100-vuotisjuhlaan. Ruovedellä 04.10.1981.* Moniste.

Pekkalan kartanon arkisto, Ruovesi.

Pirkanmaan maakuntamuseon lausunto TRE 5339/12.03.02/2008, Ruoveden Pekkalan kylän Eerolan tila 4:0: (ns. Pekkalan koulu), Helena Korppoon purkamislupahakemukseen, 1.7.2008.

Ruoveden kunnan sivistystoimen ja teknisen toimen arkistot.

Marko Huttunen toimii Arkkitehtitoimisto Livadyssa restauroivana arkkitehtina ja kirvesmiehenä. **Katja Savolainen** toimii Arkkitehtitoimisto JKMM:ssä projekti-arkkitehtina korjaus- ja julkisen rakentamisen tehtävissä. **Netta Böök** freelanceilee. Kallion Savo-seura (KSS) tutkii ja korjaa perinteisiä puurakenteita ja museorakennuksia, kokoaa tietoa puurakentamisen perinteisistä tekniikoista ja käytännöistä sekä opettaa puurakennusten historiaa, tutkimusta, korjausta ja restaurointia Aalto-yliopiston Taiteen ja suunnittelun korkeakoulussa.



1.

PEKKALAN KOULUN VAIHEITA pohjapiirustuksissa

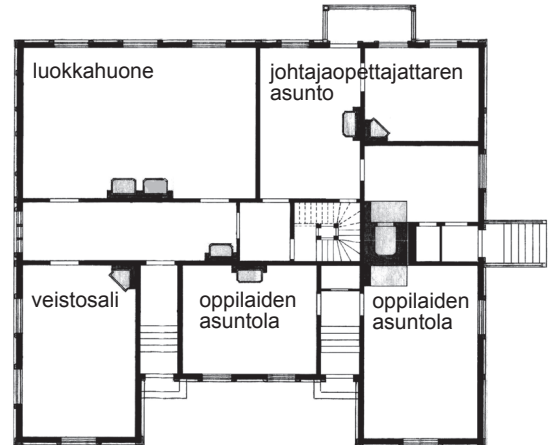
1) Helsingkiläisen arkkitehti Viktor Hagelstamin suunnitelma vuodelta 1890. Alhaalla: luokat vastakkain oppilaseteisen molemmiin puolin. Ylhäällä: vasemmalla opettajan asunto, vasemmalla oppilasasuntola. / piirustus: Pekkalan kartanon arkisto.

2) Hagelstamin toteutettu suunnitelma vuodelta 1891. Alhaalla vasemmalta: veistosali, oppilassisäänkäynti, tyttöjen ja poikien asuntolat. Keskellä: oppilaseteinen ja porras ullakkotiloihin. Ylhäällä: luokkahuone ja opettajan asunto. / piirustus: Pekkalan koulun arkisto, Ruoveden kunta.

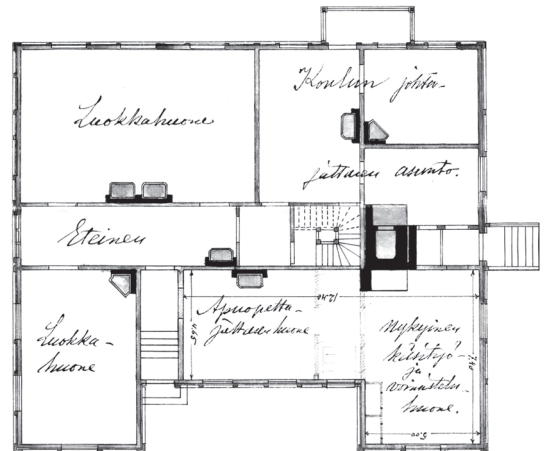
3) Tamperelaisen rakennusmestari Heikki Tiitolan ajantasapiirustus vuodelta 1908. Oppilasasuntolat on muutettu toisen opettajan asunnoksi sekä käsityö- ja voimistelusaliksi. / piirustus: Pekkalan koulun arkisto, Ruoveden kunta.

4) Tiitolan laajennussuunnitelma vuodelta 1907. Laajennusosaan on sijoitettu opettajan kolmihuoneinen asunto ja oppilaitten sisäänkäyntiä on tehty väljemmäksi. / piirustus: Eino Paanasen arkisto.

2.



3.



4.

