

J.W. BACH'S TROMBONE
1827-70

ANDERSON'S

MIRHAMINTUVAN RESTAUROINTISUUNNITELMA

ISRAEL'S NEUMAN HARRANNA

2013 **LIVADY**
OSAKEYHTIÖ

MIRHAMINTUVAN RESTAUROINTISUUNNITELMA

4.12.2013

Restaurointimestari Marko Huttunen, arkkitehti SAFA
Arkkitehtitoimisto Livady, Hämeentie 4 C II, 00150 HELSINKI
050 530 6300 huttunen@livady.fi 09 348 70501 www.livady.fi

LIVADY
O S A K E Y H T I Ö

A L K U S A N A T

Saamelaismuseo Siidan intendentti Arja Jomppanen tilasi minulta syksyllä 2013 Siidan ulkomuseoon sijoitetun Mirhamintuvan restaurointisuunnitelman. Suunnitelmaa varten tein kolmen päivän kenttätutkimusmatkan Inariin 30.10.–1.11.2013. Inarissa tutkin tuvan rakenteiden kuntoa ja koetin tulkita hirsissä näkyviä merkkejä, jotka kertovat tuvan rakenteista ja käytöstä ennen tuvan siirtoa museoon.

Siidan projektikoordinaattori Päivi Magga ja museonjohtaja Tarmo Jomppanen antoivat käyttööni Siidasta löytyvän Mirhamintupaa koskevan aineiston, minkä lisäksi Magga kokosi kirjallisuudesta löytyvää aineistoa. Matkan jälkeen jatkoin kirjallisuuden ja netin selaamista. Digilibistä löytyi Hermann Paulin matkakertomus. Arja Jomppanen löysi Lakimiesuutisissa olleen, Mirhamintupaa käsittelevän jutun, joka valaisi käräjätupakäytäntöjä Suomessa. Kaiken kaikkiaan aineistoa oli kuitenkin valitettavan vähän. Esimerkiksi yhtään piirrosta tai valokuvaa tuvan siirtoa edeltävältä ajalta ei ole ollut käytettävissä. Tuvan siirron ja esinekeräyksen 1960-luvulla hoitivat Turun yliopiston opiskelijat, joista olen onnistunut tavoittamaan Pentti Blomin (penttiblom@hotmail.com). Jatkotutkimuksissa tulee vielä koettaa löytää Turun yliopistoon mahdollisesti arkistoitu aineisto.

Tiedämme siis Mirhamintuvan rakennushistoriasta kovin vähän. Tuvasta sanotaan, että sen on rakentanut Kittilän kunta (kunta perustettu vuonna 1854) käräjätuvaksi, mutta todennäköisemmältä näyttää, että tuvan on rakentanut kruunu yhdeksi kaikkiaan kahdestatoista välituvasta Kittilä-Utsjoki-väliselle ratsutielle. Kittilä rakennutti ilmeisesti Kittilän ja Inarin rajalla sijainneen Allivuotson käräjätuvan, jonka tuhouduttua tulipalossa

käräjätoiminta siirtyi pari kilometria Inariin päin sijainneeseen Mirhaminmaan autiotupaan. Mirhamintupaa lienee siis todellakin käytetty myös käräjätupana sopivan sijaintinsa vuoksi. Asiaa hämärtää vielä se, että Toivo Immanuel Itkonen kertoo Mirhamintuvan tilalle 1900-luvulla rakennetun Allivuotson tuvan.

Kuka Mirhamintuvan kaltaiset julkishallinnon tilaamat autiotuvat suunnitteli, ja kuka ne toteutti? Oliko olemassa jonkinlainen kirjallinen ohje, vai oliko autiotuville jo tuolloin olemassa vakiintunut malli? Onko kyseessä suomalainen tai saamelainen rakennusperintö, vai pitäisikö tuvan ajatella edustavan yleisemmin 1800-luvun alkupuolen lappilaista hirsitupaa?

Tuvan rakenteiden ja lähteiden perusteella olen saanut melko hyvän käsityksen tuvan keskeisistä piirteistä, mutta monissa yksityiskohdissa on täytynyt turvautua vertaisaineistoon eli siihen, miten vanhoissa lapintuvissa asiat oli yleensä ratkaistu. Tämä koskee vesikattoa, permantorakenteita, ovi- ja ikkunarakenteita, orsia, sisustusta sekä muun muassa alimpien hirsien muotoilua. Ikävä kyllä näyttää siltä, että Mirhamintupa on ainoa edes jotenkin säilynyt välitupa Kittilä–Utsjoki-ratsutien varrelta. Karvaselän tuvasta sanotaan, että se olisi siirretty Saariselälle, ja Menesjoen tupa Paleltumapälle, mutta historioitsija Matti Lehtola tietää molempien tupien palaneen 1900-luvun alkupuolella (siirretyt tuvat ovat alkuperäisten tilalle rakennettuja uudempia tupia). Tutkimusta välituvista olisi hyvä vielä jatkaa.

Tuvan rakenteissa erottuu selvästi 1800-luvun vaihe, josta on jäljellä kehikon keskivaiheilla 7–8 hirsikertaa. Muista 1800-luvun rakenteista on jäljellä vain pieniä fragmentteja, kuten pöydän tappien katkenneet päät seinässä ja laipiovuoliaisen pää sideorrenpäähän naulattuna. Ikkunankarmi ja ulko-ovi lienevät 1900-luvun alkupuolelta. Rakennuksen kaikki muut osat on ilmeisesti tehty vuonna 1967, kun rakennus pystytettiin Inarin saamelaismuseoon. Muutamaa uuninurkan hirttä on museoaikana paikattu ilmeisesti vuotavan katon takia. Korjaustyöt on Tarmo Jomppasen mukaan tehty ennen vuotta 1987.

Restaurointisuunnitelman tärkeimmäksi tavoitteeksi olen ottanut 1800-luvun osien säilymisen mahdollisimman koskemattomina. Tämä onnistuu korjaamalla hirsikehikon ylä- ja alaosat rakenteellisesti toimiviksi kehiksi ja tekemällä perustuksesta ja vesikatosta luotettavat ja pitkäikäiset. Ovi- ja ikkunarakenteet kunnostetaan ja osin myös palautetaan vanhempaan asuunsa. Vuoden 1967 rakenteita säästetään siinä määrin, kuin niistä ei ole haittaa kokonaisuuden säilymiselle. Uudet rakenteet toteutetaan siten, että ne parantavat museokokemusta ja kertovat 1800-luvun lappilaisesta rakentamisesta. Jotta tämä onnistuisi, tulee korjaustöiden suorittajiksi valita kokeneita restauroinnin ammattilaisia, jotka taustoittavat työtään tutustumalla vertaiskohteissa käytettyihin rakennustapoihin ja yksityiskohtiin. Tämä suunnitelma ei sisällä tarkkaa detaljisuunnittelua, joka ainakin vesikatton ja takan osalta täytyy tehdä ennen rakennustöiden aloitusta.

Kalliossa 4.12.2013 Marko Huttunen

S I S Ä L L Y S L U E T T E L O

L Ä H T E I T Ä

- 6 Saamelaismuseo Siidan arkisto
- 8 Mirhamintupa kirjallisuudessa
- 10 Netistä löydettyä

I N V E N T O I N T I A

- 12 Perusta
- 12 Hirsikehikko
- 14 Vesikattorakenteet
- 16 Permanto
- 16 Laipio
- 16 Sisustus
- 18 Ovi
- 19 Ikkuna

K O R J A U S T Y Ö T

- 21 Perusta
- 22 Hirsikehikko
- 22 Vesikattorakenteet
- 23 Permanto
- 23 Laipio
- 23 Ympäristö
- 23 Sisustus
- 28 Materiaalilistaus

L Ä H T E I T Ä

Tähän on koottu Siidan arkistossa oleva aineisto, netistä löytyneet tiedot ja ilmeisimmissä kirjallisuuslähteissä olevat maininnat. Varsinaista rakennushistoriaselvitystä ei ole koskaan laadittu, eikä tämäkään ole sellainen. Tutkimatta on kokonaan esimerkiksi Turun yliopistolla mahdollisesti oleva aineisto (Pohjalainen ja Varsinaissuomalainen osakunta).

SAAMELAISMUSEO SIIDAN ARKISTO

Siidan arkistosta löytyvä Mirhamintupaa käsittelevä aineisto koostuu kahdesta valokuvasta vuodelta 2005, yhdestä leikkauspiirustuksesta, jonka laatijaa tai laatimisajankohtaa ei tiedetä, opasteteksteistä sekä Samii Litto – Saamelaisten yhdistys ry:n vuosikertomuksesta vuodelta 1967.

Samii Litto, toimintakertomus 1967

Samii Litto – Saamelaisten yhdistys ry:n toimintakertomuksessa vuodelta 1967 kerrotaan, että Turun yliopiston varsinaissuomalaisen ja pohjalaisen osakunnan opiskelijat tekivät rakennusretken Inariin 1.–23.8., jolloin he muun muassa siirsivät ”vanhan käräjätuvan” Kittilän rajan läheltä Etelä-Inarista Inarin saamelaismuseoon, ”[...], jonne he sen pystyttivät ja laittoivat vesikaton alle.” Kertomuksessa lukee lisäksi, että ”[...] alkuperäisessä paikassa [...] . Katto oli tehty limittäin suomukseen ladotusta laudoista vanhaansaamelaisenn tapaan, jonka päällä ohut turvekerran, minkä [alla] tuohikerros.” (Matti Lehtolan mukaan (puhelin haastattelu 4.12.2013)

6 Mirhamintupa oli ennen siirto ehditty myydä polttopuuksi. Vanha puu oli

kuitenkin palanut huonosti, ja polttamisesta oli luovuttu ylimpien hirsien polttamisen jälkeen.)

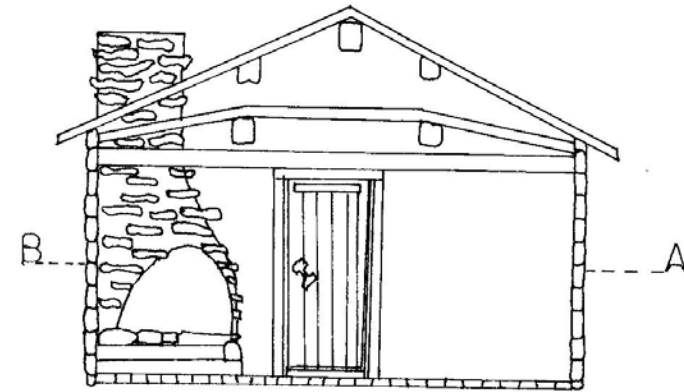
U l k o m u s e o n o p a s t e e t

Ulkomuseon opasteissa kerrotaan näin: ”Mirhamintupa oli perimmäisen Lapin ensimmäinen oikeuslaitos ja siinä istuttiin oikeutta aina vuoteen 1905 saakka. Aikojen kuluessa seiniin on kaiverrettu satoja puumerkkejä, joista osa on tuomiota odottaneiden ja ainakin osa tuomioista on kirjoitettu tuvan seinähirsiin. Tupa toimi autiotupana 1900-luvulla ja tuvassa yöpyneiden matkailijoiden kirjoituksia lienee myös seinissä. Tupa oli pahoin rappeutunut, mutta kun se siirrettiin 1960-luvulla Inarin Saamelaismuseolle, se rakennettiin uudelleen mahdollisimman tarkoin alkuperäiseen muotoonsa 4,5 x 3,5 m yksihuoneiseksi tuvaksi, jossa oli luonnonkivistä tehty piisi.”

K u v a - a i n e i s t o

Siidan arkistossa on kaksi kuvaa Mirhamintuvasta. Kuvat ovat vuodelta 2005, eikä tupa niissä havaittavasti poikkea vuoden 2013 tilanteesta. Arkistosta löytynyt kaaviomainen leikkauspiirustus voisi piirustustekniikkansa puolesta olla rakennuksen siirron ajalta.

Mahdollisesti rakennuksen siirron yhteydessä laadittu leikkauspiirustus. Piirroksesta puuttuvat rakennuksessa nykyään olevat vesikattovuoliaisten korokkeet, laipiohaljasten kannatuslistat ja sideorren salvaimet. Kuva: Saamelaismuseo Siida.



Mirhamintupa vuonna 2005. Kuvat: Saamelaismuseo Siida.



MIRHAMINTUPA KIRJALLISUUDESSA

Teuvo Lehtola: Kolmen kuninkaan maa, Kustannus-Puntsi, 1998 s. 186: ”Allivuotson eli Mirhamin tupa rakennettiin käräjätuvaksi v. 1845 Inarin–Kittilän kuntarajalle 92 kilometrin päähän Inarista (tiestä n. neljänneksen itään), jotta tuomarin jalat säästyisivät kävelyltä Inariin asti. Lain mukaan käräjät oli pidettävä siinä kunnassa, jossa rikos oli tapahtunut.” Lehtolan tiedoista puuttuu lähde. Lehtolan mukaan Allivuotson tupa ja Mirhamintupa ovat sama asia. Olisi kiinnostava tietää, missä täsmälleen menivät 1800-luvun alkupuolen kunta- vai pitäisikö sanoa pitäjärajat.

Karl Nickul: Saamelaiset kansana ja kansalaisina, SKS, 1970 s. 88: ” [...] Jo 1700-luvulla kotakäräjät Suomen siitoissa yleensä lakkasivat toimimasta; Inarissa viimeinen kokous lienee ollut 1860-luvulla.” Lähteenä Nickulilla on U.V. Halosen teos *Rätthistorisk återblick på samernas status i Finland, Sjätte nordiska samekonferensen i Hetta. Nordisk Udredningsserie 1965(?)*:6. Stockholm 1969, s. 67-83. Nickulin kirjassa on H. Laamasen valokuva Mirhamin tuvasta vuodelta 1968 eli juuri pystyttämisen jälkeen. Nykytilanteeseen verrattuna Mirhamintupa oli vuonna 1968 jossain määrin erilainen: ikkunassa ei ollut luukkuja, vuoliaisten ja sivuseinien ylimpien hirsien päällä ei ollut korokkeita, rakennus oli nurkkakivillä eikä sitä ollut käsitelty ruskealla pintakäsittelyaineella.

Samuli Paulaharju: Taka-Lappia, Kustannusosakeyhtiö Kirja, 1927. ”[...] Kittilän – Inarin tien kävijälle on varattu Nilitupa, Mirhamin-pirtti, Karvaselän ja Menesjoen välituvat.” Paulaharju kertoo autiotuvista yleisesti: ”[...] oven ahkerasta käynnistä kyllä kertovatkin monen pirtin kiiltäviksi hankautuneet lautsat, kulunut lattia ja kaikkein enimmin luke-

mattomat nimikirjoitukset ja kuvat pitkin seiniä, ovi- ja ikkunapieliä. [...] .” Kirjassaan Paulaharju kertoo, että Pielpajärven pappilan naapurina oli käräjätupa, jossa oli käräjäpirtti ja houvinkamari. ”[...] Rakennusta varten parhaillaan vedettiin hirsiiä, kun Lönnrot helmikuussa 1842 oleskeli Inarin pappilassa.”

Samuli Paulaharju, Vanhaa Lappia ja Peräpohjaa, s.16-17, Kustannusosakeyhtiö Kirja, 1923. ”Toinenkin pimeille perille vetävä tie haarautui Kittilästä ja vei tunturien ylitse Inariin sekä sieltä edelleen Jäämerelle. [...] Pokasta mentiin poikki Kitisen monien latvapurojen ja vedenjakaja-tunturien »Inarinmaahan» Mirhamin-pirtille ja Ivalojoen Ivalo-Mattiin, sitten Karvaselkään, Menesjoen latvoille, Menesjärvelle, Suolu-jaurille ja niin Inarin kirkolle. [...] Sinne olikin pitkin matkaa puolentoista, parin penikulman päähän toisistaan taikka asutuista seuduista, rakennettu majapirttejä, »välitupia», joissa matkaavainen saattoi levätä ja lämmitellä, yöpyäkin sekä pitää suojaa pahalla säällä. Sellainen tunturikoti oli Mirhaminselän laiteessa sekä Karvaselässä ja Menesjoen latvoilla.”

Käräjätupa Inarista, Hermann Daniel Paul (1827-1885) 1859. Museovirasto, 1578:7.

Tämä saattaa olla se Pielpajärven käräjätupa vuodelta 1842, jonka Paulaharju mainitsee Taka-Lappia teoksessaan. Päädyssä olevassa kehikossa on neliruutuinen ikkuna, laipio lienee yksi taitteinen ja nurkat on suojattu laudoilla.

Museoviraston kokoelma-assistentti Marja-Leena Hänninen kertoi, että ”Kalevalaseuran vuosikirjassa 42 sivulla 89 on sama kuva ja kuvan alla olevassa tekstissä mainitaan, että ”metsä näyttää kuusikolta, vaikka seudulla kasvaa vain mäntyä ja koivua”.”



Ritva Juntunen: Saamelaimuseon Mirhamintupa edustaa katoavaa käräjäpaikkaperinnettä. Artikkelit Lakimiesuutisissa 2003:5, s. 30. Lakimies Juntunen tuntee käräjätupaperinnettä ja on artikkelia varten haastatellut Teuvo Lehtolaa. "[...]. Lapissa käräjien luonteva paikka olivat autiotuvat. [...]. Samoihin aikoihin 1800-luvulla rakennettiin Kittilän–Utsjoen ratsutien varteen 12 autiotupaa. [...]. Inarin ja Kittilän kuntien käräjähuonetarpeet ratkesivat käytännöllisesti siten, että käräjä-tupa rakennettiin suoraan Inari–Kittilän kuntarajan päälle."

Raimo O. Kojo: Lapin retkeilyopas, Kirjamaailma, 1967. "[...]. Oma, lähinnä historiallinen mielenkiintonsa tuolla tulevalla matkailuväylällä on. Inarin ja Kittilän kunnan rajamailla on tien länsipuolella kasa kiviä, jotka kertovat Allivuotson vanhasta käräjätuvasta. Keskellä erämaata jaettiin vielä viime vuosisadalla oikeutta pohjoisen asukkaille; sylliset tuotiin Allivuotsoon, jonne tuomarit saapuivat etelästä. Sittenkin vanha rakennus paloi, mutta paljon paremmin ei ole käynyt kaksi kilometriä pohjoisempaan, tien vastakkaisella puolella sijainneelle Mirhamintuvalle, jossa rangaistukset, useimmiten raippoja, pantiin täytäntöön; Mirhamintuvalla on sentään vanhoja hirsii näkyvissä. [...]."

T.I. Itkonen: Hermann Paulin matka Peräpohjolassa ja Lapissa v. 1859, KSVK 42/1962. Paulin kirjoitus on alun perin julkaistu *Papperslyktan* -nimisessä viikkolehdessä vuonna 1860 (löytyy digilibistä) ja teoksessa *"Ilmarinen, illustrerad almanack för 1884"* otsikolla "Slädparti till Lappland, blad ur min dagbok". Jälkimmäiseen kirjoitukseen liittyy kuva Karvaselän autiotuvasta, joka oli Mirhamin autiotuvan jälkeen seuraava matkalla

Kittilästä Inariin. Itkonen mainitsee alaviitteessä, että "Mirhamin pirtti" oli vielä 60 vuotta sitten jäljellä puoleksi luhistuneena. Sen lähelle on myöhemmin rakennettu Allivuotson autiotupa." Mirhamintupaa Hermann Paul kuvaa Itkosen mukaan seuraavasti: "[...]. Siinä oli neljä paljasta seinää nimiä täyteen piirrettyinä, muutama orsi vaatteiden ripustamiseksi, yhdessä nurkassa lapintakka, kahdessa muussa pari telinettä, jotka muistuttivat enemmän mestauslavaa kuin makuupaikkaa, lisäksi pöytä ja rahi, kaikki jykevää tekoa. [...] Nytpä havaittiin neljännessä nurkassa vielä pari hahmoa: Kittilän vanginvartija [...] ja inarilainen varas Musta-Pekka, jotka hekin olivat käräjämatkalla."

T.I. Itkonen (postuumisti): Lapin matkani, WSOY, 1991. Kirjassa on kuvaus talvisesta yöpymisestä Mirhamintuvassa vuonna 1899. Itkonen kertoo autiotuvan olleen siivoton ja niin huonossa kunnossa, että tulen sytyttäminen ei tuntunut mielekkäältä.

Lukematta muun muassa:

Matti Sverloff: Suonjelin saamelaisten perintö, 2003.

Matti Lehtola: Juutuanvuonon jutut.

Matti Lehtola: Aikamatka Inarin kirkkotuvilta nykypäivään.

Tunturimaja Karvaselältä. Piirros: Hermann Paul 1859. Museovirasto, 1578:8. Tämä piirros on ainoa kuva alkuperäisessä asussa olevasta Kittilä–Utsjoki-ratsutien välituvasta, joka on ollut käytettävissä Mirhamintuvan restaurointisuunnitelmaa laadittaessa. Matti Lehtola pitää mahdollisena, että Paul on sekoittanut Karvaselän ja Menesjoen tuvat; Karvaselässä oli ainakin 1800-luvun lopulla kaksi huonetta (puhelinhaastattelu 4.12.2013) Tuvan salvaimissa on vaihtelevan pituisia päitä, ovi on neljän tai viiden hirren korkuinen ja siinä on mahdollisesti kaareva yläreuna. Laipio lienee yksitaitteinen ... alemmat palkit ovat ehkä kuivausorsia ... tai sitten laipio on kaksitaitteinen ja ylempi palkki on päätykolmion tuki.



NETISTÄ LÖYDETTYÄ

(Paulaharjun teokset löytyvät netistä osoitteesta: www.doria.fi)

www.oikeusministerio.fi/fi/index/julkaisut/julkaisuarkisto/20067lapinmaanmaaoikeudet.asutusj_amaankayttoinarissajautsjoella1700-luvunpuolivalistavuoteen1925/files/OMJU_2006_7Asutus_ ja_maankaytto.pdf

Tarja Nahkiaisoja: Asutus ja maankäyttö Inarissa ja Utsjoella 1700-luvun puolivälistä vuoteen 1925. Ss. 170-171: ”[...] Inarin nimismies Xenofon Nordling teki talvella 1876–1877 rajamatkan sen jälkeen kun hänen tietoonsa oli tullut, että joukko Norjan nomadisaameilaisten poroja oli tullut rajan yli. [...]. Tämän jälkeen tehtiin matka Toivoniemestä etelään Mirhamin autiotuvalle Kittilän pitäjän läheisyyteen. Nimismies oli siellä läsnä välikäräjillä ja matka jatkui tunturisaamelaisen Nils Länsmanin porokylään. Sieltä palattiin Toivoniemeen ja talven ensimmäinen rajamatka oli saatu päätökseen. [...]”

www.kirjastovirma.net/pulkkila/1890-luvulta

Muistelmia Pulkkilasta 1890-luvulta, Toimittanut Marja Itkonen-Kaila: ”Kansantieteilijä ja Lapin tutkija T. I. (Toivo Immanuel) Itkonen (1891–1968) vietti lapsuutensa Pulkkilassa, jossa hänen isänsä Lauri Itkonen oli kappalaisena 1889–1899. Pulkkilasta perhe muutti Inariin, josta isä oli saanut kirkkoherran viran. [...] T. I. Itkonen pani 1950-luvulla paperille muistelmiaan lapsuus- ja nuoruusvuosiltaan.” ”Seuraavat pysäyspaikat olivat jo Ivalojoen pohjoispuolella: autiotupia olivat ränsistynyt Mirhamin pirtti, jonka paikalla on nyt Allivuotso, ja tunturiselänteillä Karvaselän tupa ja Uusitupa. Karvaselässä yövyttiin 2-kerroksisilla lavereilla. Vaikka takassa räiskyi iso valkea, oli kylmäkö nukkuu tuvan hataruuden vuoksi, sillä yllä tuprusi lunta sisään seinänraoista.””

www.kultahippu.fi/wp-content/uploads/2013/02/ASIATIEDOSTO_AL-1310.pdf
www.kultahippu.fi/wp-content/uploads/2013/02/ASIATIEDOSTO_MÖ-1310.pdf

”**Allivuotso[:]** Pokka-Menesjärvi tien länsipuolella Inarin ja Kittilän rajalla. Paikalla on ollut vanha käräjätupa. [...]. Rakennus paloi ja jäljellä on vain kivikasa. Myöhemmin käytettiin pari kilometriä pohjoisempaa olevaa Mirhaminmaan tupaa.”

”**Mirhaminmaa[:]** Nykyisen Pokka-Menesjärvi tien itäpuolella Ivalojoelta 3 km etelään. Vuosisatoja vanha polku Kittilästä Inariin kulki Mirhaminmaan kautta. Postireitille on rakennettu tupa 1870-luvulla.”



Saamelaismuseumo-aiheinen postikortti, jossa Mirhamintupa on kuvattuna ilmeisesti melko pian pystyttämisenä jälkeen. Rakennus seisoon nurkkakivillä hyvässä ryhdissä. Vesikaton korokkeita ei ole vielä tehty. Kuva: Systeemi.net.

Ote käsivarren Lappia kuvaavasta kartasta vuodelta 1808. Kuvan vasemmassa alanurkassa on Kittilä ja oikeassa ylänurkassa Inari. Kyliä yhdistää ratsutie, jonka varteen Mirhamintupa rakennettiin (linja-autolla kuljettava tie tehtiin vasta 1960-luvulla). Kuva: kuvan tiedostonimi on kasivarsi_3 1808 (luulen napanneeni sen sivulta www.vanhakartta.fi mutta en pystynyt löytämään sitä uudestaan).

Lapin maakuntamuseo: Karvaselän kummituskämpä Menesjoen tien varrella 1940. Kuvaaja on tuntematon.

Veli-Pekka Lehtola kirjoitti Jänkä-lehteen Karvaselän tuvasta: "[...] Kummituksen elämisen edellytykset katosivat muutenkin, kun kuopiolainen matkamies vähän ennen sotia poltti kämpän sekä sen ohella vielä Meneslatvan tuvan ja Illestijoen kuolpunan. Jotkut hyväkkäätkä purkivat talon uuninkin etsiessään Sohvin rahakätköä. Mutta voihan olla, että pohjoinen kummitus oli kulkevaista lajia: ehkä se muutti ensin uuteen tupaan kahdensadan metrin päähän Ennal pelotukseksi ja myöhemmin vielä jäniksenä muuttokuorman mukana Saariselälle."

Valokuva esittää tulipalon jälkeen rakennettua uutta tupaa, alkuperäistä Karvaselän tupaa ei siis enää ole olemassa.



INVENTOINTIA

PERUSTA

Rakennus näyttää perustetun suoraan maata vasten, mutta ainakin luoteisnurkan alla on matala kivi. Eteläpuolella maasto lienee hieman kohonnut, ja alin hirsi on jäänyt osin maan alle. Suhteessa eteläpuolen polkuun rakennus on jossain määrin painanteessa.

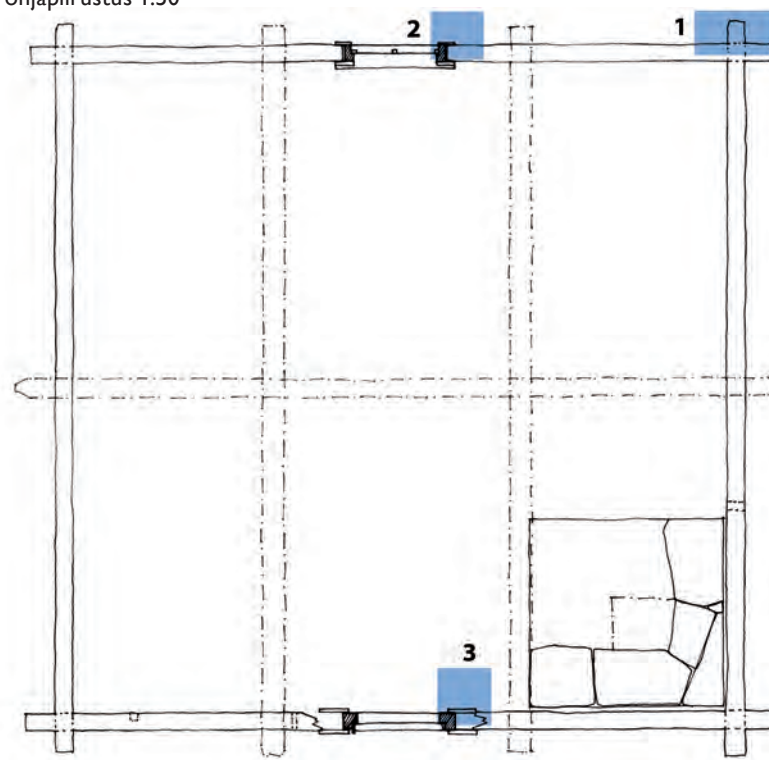
Tulisija ja savupiippu on ilmeisesti perustettu ainakin osittain puulattian päälle. Perustus on antanut myöten, uuni on kallistunut pohjoisseinää vasten ja puskenut samalla kehikon itäsivun vinoon. Kehikko on antanut helposti periksi, sillä siinä ole yhtään täyspitkää hirttä, ovikarat on jätetty pois eikä kehikkoa liene vaarnattu.

HIRSIKEHIKKO

Rakennuksen kehikon vanhimmat osat on salvottu viiden tuuman vahvuisesta, tiheäsyisestä mäntyhirrestä. Puiden lyhytkasvuisuuden vuoksi hirsiiin käytetyt tukit ovat olleet voimakkaasti kartion mallisia.

Osa kehikkoon käytetyistä uudemmissa hirsistä on tuuman–pari vanhoja hirsii vahvempia. Kehikkoon käytetyt uudemmat hirret eivät ulotu molemmista päistään salvaimeen: kehikossa ei ole nyt yhtään ehjää hirsikehää. Päätykolmioiden hirsii, laipiovuoliaisia ja vesikattovuoliaisia ei ole kunnolla salvottu toisiinsa. Sideorsi on liitetty pienistä pätkistä tehtyihin sivuseinä-hirsiiin. Sivuseinien alimpien hirsien korkeudesta on sahattu puolet pois.

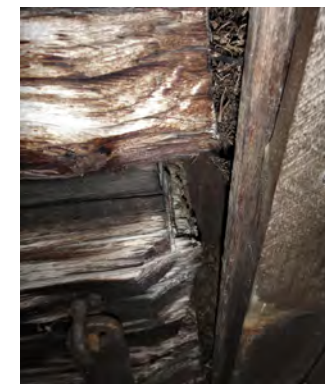
Pohjapiirustus 1:50



1. Luoteisnurkan alla on kivi.



2. Ikkuna-aukossa ei ole karaa eikä karauraa.





Mirhamintupa syksyllä 2013. Museonjohtaja Tarmo Jomppasen mukaan tuvassa ei ole vesikatteen uusimisen lisäksi tehty korjauksia vuoden 1987 jälkeen. Vesikate lienee uusittu vuonna 1991. Vasemmalla itäjulkisivu ja -seinä, alla eteläjulkisivu ja -seinä. Itäjulkisivu on silminnähten vinossa.

Sisäseinien ja eteläjulkisivun valokuvat: Ulla Isotalo.



3. Oviaukon pielihirsien päissä on poikkileikkaukseltaan W-kirjaimen muotoinen karaura mutta ei karaa. Kirvestyönä muoto syntyy luontevasti, ja tällainen karaura on tasapohjaista helpompi tilkitä.



Vanhoissa hirsissä on kirveellä hakatut, sisäpuolelle avoimella lämminvaralla varustetut pitkänurkat. Uusien hirsien pitkänurkka on tehty sahalla ja jätetty ilman lämminvaraa. Tilkkeenä on käytetty sammalta.

Pohjoissivua lukuunottamatta hirret on käsitelty tummalla kuultovärillä. Tarkoituksena lienee ollut häivyttää uusien ja vanhojen hirsien värieroa. Pohjoissivun museoaikaisen korjauksen uudet hirret on samasta syystä käsitelty harmaalla kuultovärillä.

VESIKATTORAKENTEET

Vesikattorakenteena on vuoliaisrakenne, joka koostuu kurkihirrestä ja yhdestä parista välivuoliaisia. Kurkihirsi ja vuoliaiset on tehty kierrätyshirsistä, ja niissä on lovia, varauksia ja tapituksia jäänteinä aiemmista käytöistä. Vuoliaisia ei ole salvottu kiinteäksi osaksi kehikkoa. Lisäksi näyttää siltä, että ainakin osa niistä on jatkettuja. Rakenne kuvittaa perinteistä teko-tapaa periaatteellisella tasolla, mutta ei tee sitä yksityiskohdissa. Vesikaton uusimisen yhteydessä vuoliaisten päälle on lisätty korokkeet ja katteen ja kehikon väliin on asennettu peitelista. Nämä muutokset hämärtävät entisestään rakennuksen tehtävää perinteisen rakennustavan kuvaajana.

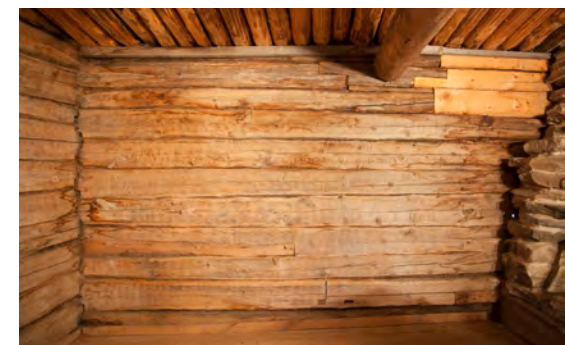
Nykyinen lautakate kuvaa 1900-luvun alkupuolen lappilaista rakentamista niinikään enemmän periaatteellisella kuin yksityiskohtaisella tasolla. Nykyinen kate on kuitenkin suojannut rakennuksen verrattain hyvin, mikä onkin sen tärkein tehtävä.

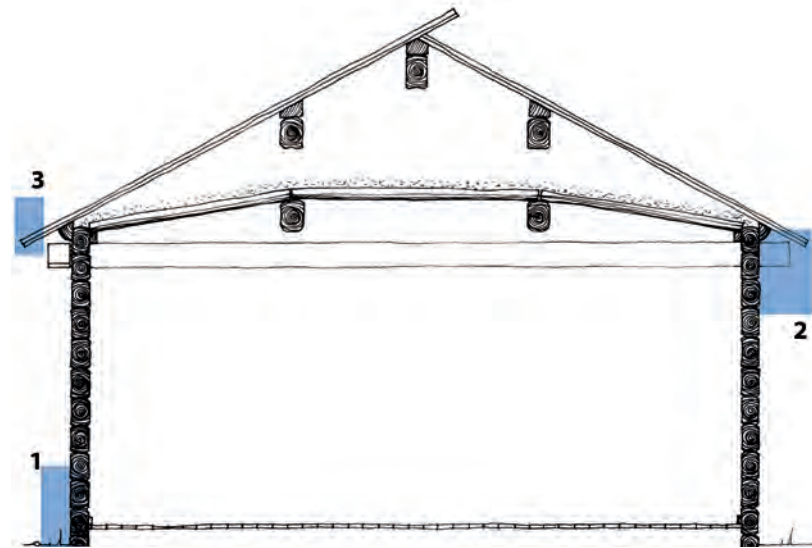
Mirhamintupa syksyllä 2013. Pohjoisjulkisivu ja -seinä.

Sisätalassa vaaleana näkyvä pohjoisseinän hirsipaikkaus väistää kallistunutta takkaa.

Savupiipun läpivienti on vesikaton vuotoherkin kohta. Koko koillisnurkka on pahoin vaurioitunut ja sekalaisesti kokoon kursittu.

Kokoseinien valokuvat: Ulla Isotalo.





Mirhamintupa syksyllä 2013. Länsijulkisivu ja -seinä. Vuoliaisten korokkeet, vesikaton listat ja ikkunaluukku ovat museoaikaisia muutoksia.

Luoteisnurkan yläosassa ei ole yhtäkään ehjää salvainta.

Kokoseinien valokuvat: Ulla Isotalo.

Leikkauspiirros 1:50

1. Sivuseinien alahirret on talotehdasmaisesti tehty puolikkaista hirsistä.

2. Poikkileikkaukseltaan puolipyöreä sideorsi on salvottu kehikon kahteen ylimmäiseen, pätkistä tehtyihin hirsiiin.

3. Nykyinen lomalautakate on ilmeisesti rakennuksen toinen museoaikainen kate. Kate lienee tehty vuonna 1991.



PERMANTO

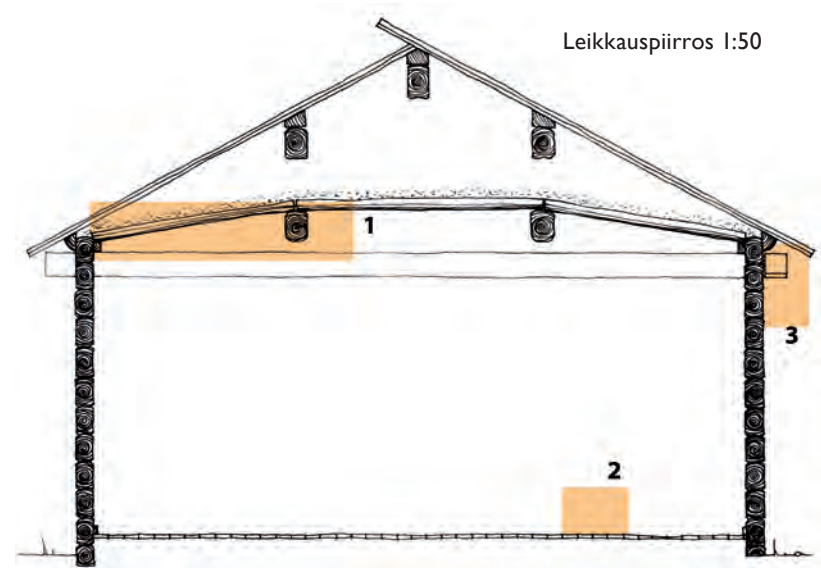
Tuvan permantona on ohuesta laudasta koolinkien varaan naulattu lava. Lava kertoo rakennuksen siirtovaiheesta ja sillä on käyttöarvo.

LAIPIO

Rakennuksessa on halotuista maloista tehty kaksitaitteinen laipio, jonka päällä on ohut kerros lasivillaa. Laipiovuoliaiset on veistetty kierrätysshirristä. Laipio lienee tehty vuonna 1967, ja sen voi ajatella kuvaavan 1800-luvun rakentamista periaatteellisella tasolla.

SISUSTUS

Rakennuksen alkuperäisestä sisustuksesta on jäljellä vain joitakin merkkejä ja jälkiä vanhoissa hirsissä. Tupaan on tuotu pari penkkiä, pöytä ja jalkapuu sekä muurattu takka kuvaamaan rakennuksen käyttöä kärjä- ja autiotupana. Tuvassa on kaksi kiinteästi asennettua valaisinta, pistorasia ja katkaisin. Maakaapeli nousee rakennukseen kaakkoisnurkan ulkopintaa pitkin.



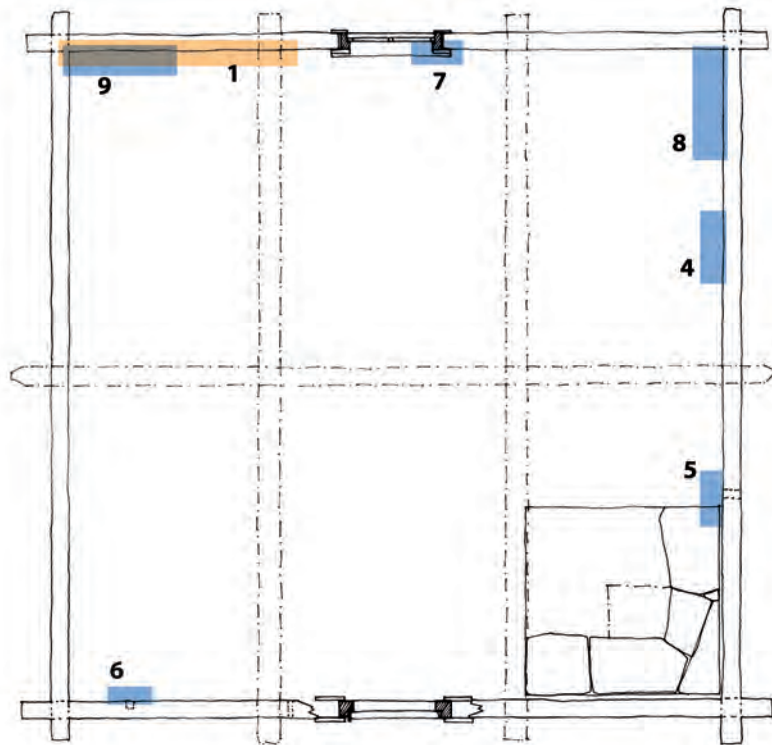
Leikkauspiirros 1:50

1. Laipiorakenne koostuu kahdesta kierrätysshirrestä, seinään lyödystä, sahatusta listasta, halasmaloista ja lasivillasta.

2. Permanto on tehty kapeista ja ohuista, ponttaamattomista laudoista, jotka on naulattu koolinkeihin. Seiniä kiertää kapea lista. Rakenne lienee tehty vuonna 1967.

3. Sideorren päähän on naulattu vanha salvaimen pää. Pään alapinnan muotoilun perusteella pää on ollut alun perin osa kurkihirttä tai yksitaitteista laipiota.





Pohjapiirros
1:50

4. Koloja ja lovi pohjoisseinällä lähellä lattianrajaa.

5. Osittain nykyisen unin taakse jääneen kolon sijainti antaa olettaa, että koloon iskettynä on ollut unin eteen ulottuva kuivausorsi.

6. Kolo itsekin etelä-päässä. Perinteisessä saamelaisuudessa kolo olisi ollut makuulavan yläpuolella.



9. Mahdollisesti alkuperäinen makuulavan lovi länsiseinän eteläpäässä.



8. Mahdollinen myöhemmän(?) makuulavan lovi pohjoisseinän länsipäässä.



7. Rintahirressä, ikkunan alla on neljä katkennutta tappia, jotka lienevät jäänteitä pöytä- tai hyllyrakenteista. Sisempien tappien kirveellä lyödyt kairauksen aloituskolot viittaavat lusikkakairaan, ulommat tapit lienee tehty ruuvikärkisellä kairalla. Kuva: Ulla Isotalo (rajaus Livadyn).



OVI

Mirhamintuvan oviaukossa on nykyään yhdeksän hirttä poikki eikä lainkaan karoja, pelkkahirsi on kynnyshirtenä ja tasakerran hirsi on kamana-hirtenä. Nykyinen ovi on mahdollisesti kierrätysosa, ja se on voitu asentaa Mirhamintupaan 1900-luvun alkupuolella. Ovessa on koolingista ja listoista koottu karmi, metallisaranat, sisäpuolella teräs- ja ulkopuolella puuveidin. Sisäpuolen paneloinnin alareunassa oleva peltihela lienee auki-pitolaatteen osa. Ovilehti on rakenteeltaan peiliovi, eli siinä on puutapein ja kiiloin koottu kehärakenne, jonka aukot on täytetty kehäpuiden uriin istutetuilla peileillä. Kehärakenteen liitokset on vahvistettu puunauloin. Ovessa olevista jäljistä voi päätellä, että oven kätisyttä on muutettu ja ovi on asennettu ylösalaisin.

Oven kunnostus

Ovi karmeineen, paneeleineen ja listoineen säilytetään ja kunnostetaan. Ainoastaan nyt yläreunassa olevat naulatut tukilistat poistetaan. Metallihelat irroitetaan, puhdistetaan ja asennetaan ovilevyn kunnostuksen jälkeen takaisin paikoilleen. Paneelit merkitään, irrotetaan ovilehdestä varovasti ja asennetaan takaisin paikoilleen peilirakenteen kunnostuksen jälkeen. Peilirakenne puretaan, puhdistetaan, korjataan mahdollisimman vähän alkuperäistä materiaalia poistaen ja kootaan uudestaan. Erityistä huomiota kiinnitetään oven patinan säilymiseen ja liitosten tiukkuuteen. Oven alapeilissä oleva paikkapala säilytetään. Jotta ovi säilyisi paremmin, asennetaan se paneelipuoli ulospäin.

Työ tulee teettää kokeneella restaurointipuuosalla tai konservatorilla.

Oviaukon pielihirsien päitä tutkimalla saa selville rakennuksen vanhemman, mahdollisesti alkuperäisen oviaukon rakenteen ja koon. Oven kohdalla on ollut ”viisi hirttä poikki” ja pielihirret on tuettu karoilla, jotka on lukittu yläreunastaan kamanahirteen ja alareunastaan kynnyshirteen. Kynnyshirren alla lienee ollut vielä kaksi ehjää hirsikertaa. Itse ovilevystä ei ole säilynyt mitään jälkiä – Mirhamintuvan rakentamisen aikoina inarilaisissa tuvissa käytettiin yleensä pienarakenteisia lautaovia, joissa oli puusaranat ja vetimenä köydenpätkä. T.I. Itkonen kertoo kirjassaan ”Lapin matkani” nostaneensa tuvan ovilevyn saranoiltaan käyttäkönsä sitä vuoteena vuonna 1899.

Hirsikehikon korjauksen yhteydessä kehikkoon palautetaan oviaukkoa tukevat karat. Kunnostetun oven karmit kiinnitetään karoihin puukiiloilla ja tilkkeellä. Liitoksen voi varmistaa pinnoittamattomilla nauloilla.



Oviaukon pielihirsiä on aukon eteläpuolella veistetty ohuemmaksi ainakin kahteen otteeseen. Ensimmäisellä kerralla on synnä saattanut olla kirjoitusten poistaminen seinästä. Kirjassaan ”Taka-Lappia” Samuli Paulaharju lainaa tuvan seinällä ollutta järjestysääntötaulua: ”Nimien, puumerkkien y.m. piirteleminen seiiniin tahi muualle tuvissa sekä kaikenlainen muu vahingonteko tuville tahi kalustolle on ankarasti kielletty.” Myöhemmin pielihirsien päitä näyttää veistetyn oven vuorilautojen soveltamisen yhteydessä. Veistäminen on vaurioittanut pahoin pielihirsien päähän tehtyä karauraa.



Tuvassa on vanha peiliovi. Paneloimalla siitä on saatu tiiviimpi ja paremmin säätä kestävä. Paneloinnilla on voitu myös jäykistää löystynyttä peilirakennetta. Vanhat kahvojen ja saranoiden jäljet kertovat, että oven kätisyys on muutettu ja ovi on asennettu ylösalaisin. Ovi käy huonosti hirsikehikon itäseinän vinoutumisen vuoksi.



Ikkunankarmin sisäreunassa on molemmin puolin kuluma, joka ei kuitenkaan ulotu karmin alasarjaan. Jos kuluma johtuu polttopuun viskomisesta, niin ikkunapenkki on ehkä karmin pystypuita uudempi rakenne.

IKKUNA

Mirhamintuvan ikkuna-aukon alkuperäisestä koosta, rakenteesta tai lasituksesta ei ole tietoa. Ikkunan kunnostuksen yhteydessä pääsee paremmin tutkimaan aukon pielihirsiin mahdollisesti jääneitä merkkejä aiemmista rakenteista. Nykyinen ikkunankarmi on ilmeisen vanha – karmi on mahdollisesti peräisin 1800-luvulta tai viimeistään 1900-luvun alkupuolelta. Karmissa todennäköisesti ollut erillinen ikkunanpuite on kadonnut, ja suoraan karmiin on asennettu lasiruutu, jonka sisäpuolelle on tehty puusta valepuitteet ja ulkopuolelle puulistat ja valepystyvälipuite.

Tuvan ikkunan vanhimpia osia lienevät karmin yläsarja ja pystypuut sekä vasemmanpuoleinen sisävuorilauta. Myös ainakin karmin alasarja ja vesilista on tehty ennen vuotta 1967. Edellämainittujen lisäksi ikkunarakenteesta kunnostetaan ja säilytetään myös uudemmat vuorilistat.



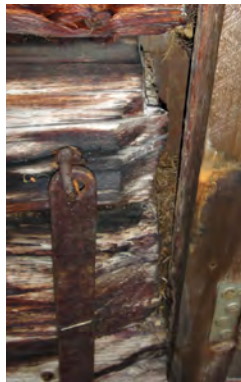
Ikkunan kunnostus

Karmi kunnostetaan ja vuorilaudat otetaan talteen uudelleen käyttöä varten. Museoaikainen ikkunaluukku poistetaan. Karmin kunnostuksen yhteydessä arvioidaan vesilistan uusimisen tarve ja tutkitaan mahdolliset vanhojen rakenteiden jäljet. Karmiin tehdään uusi, neliruutuinen nuutti-puite, ellei tutkimuksissa paljastu tietoa toisenlaisesta rakenteesta. Puitteen profiilin vahvuus määrittyy karmissa olevien jälkien perusteella tai samanikäisessä, vastaavassa kohteessa säilyneen puitteen mukaan. Lasi-
tukseen käytetään vanhaa lasia. Uusi puite kiinnitetään karmiin nauloilla karmissa säilyneen mallinaulan tapaan. Karmi kiinnitetään hirsikehikkoon puukiiloilla ja tilkkeellä.

Ikkunan valepuitteet ja puulistat korvataan uudella neliruutuisella lasiura- eli nuutti-puitteella.

Aukon pieliä tarkas-
telemalla voi päätellä
alkuperäisen ikkunan
tai lykkyyluukun koon.
Näyttää siltä, että aukko
olisi ollut yhden hirren
korkeinen.

Lapissa on usein käytetty
melko siroja puitteita.
Kuvan 18 millimetriä vahva
puite on peräisin Lem-
mensuon tilalta. Urapuite
on myöhemmin muutettu
kittipuitteeksi.



Ikkunapenkki.

Lasiurallinen puite. Piirros: Ikkunakirja, Mikkola, Bök.



Karmissa olevan vanhan
naulan perusteella voi arvioi-
da alkuperäisen puitteen
paksuutta.

Karmista poistetaan kaikki kitti. Tarvittaessa vesilista
paikataan puulla. Jopa sen uusimista voi harkita.



KORJAUSTYÖT

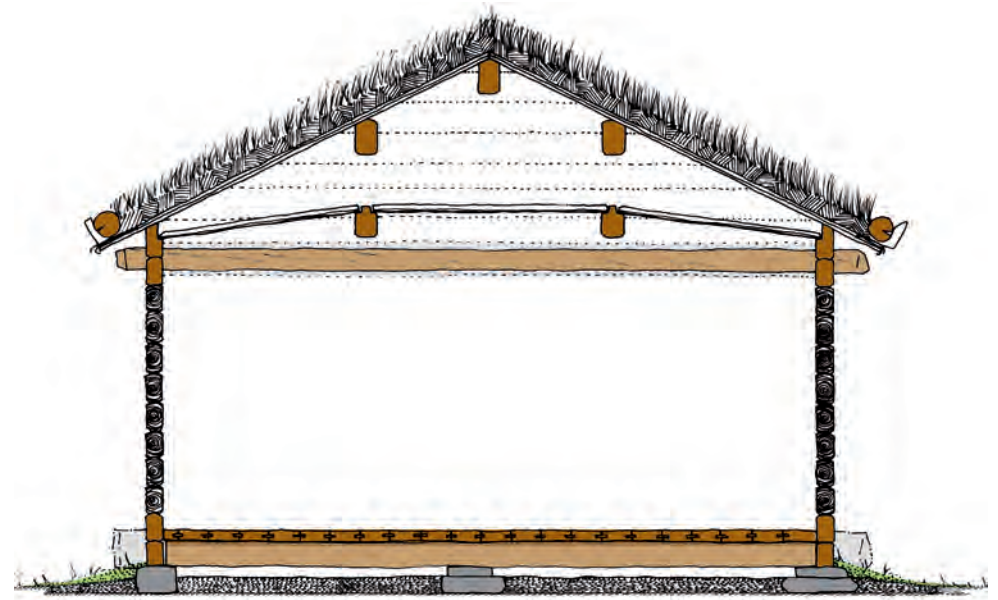
Mirhamintuvan kunnostustyö tehdään siten, että rakennusosat merkitään, rakennus puretaan ja kunnostus tehdään samalla, kun rakennus kootaan uudelleen. Näin rakennuksen perusta saadaan tehtyä sujuvasti, hirsisiin ei tarvitse porata reikiä nostopaasoille ja eri rakennusosien kunto ja käyttökelpoisuus saadaan hyvin arvioitua. Lähtökohtana on, että kaikki 1800-luvun osat käytetään ja tarvittaessa kunnostetaan. Myös vanhat ovi- ja ikkunarakenteet kunnostetaan. Museoaikaisia rakenteita säilytetään aina, kun se on tarkoituksenmukaista.

Uusittavien hirsien aihioiksi varataan 130 millimetrin vahvuista, tiheäsyistä, sahattua mäntypelkkää, joka veistetään 120-125 millimetrin vahvuiseksi.

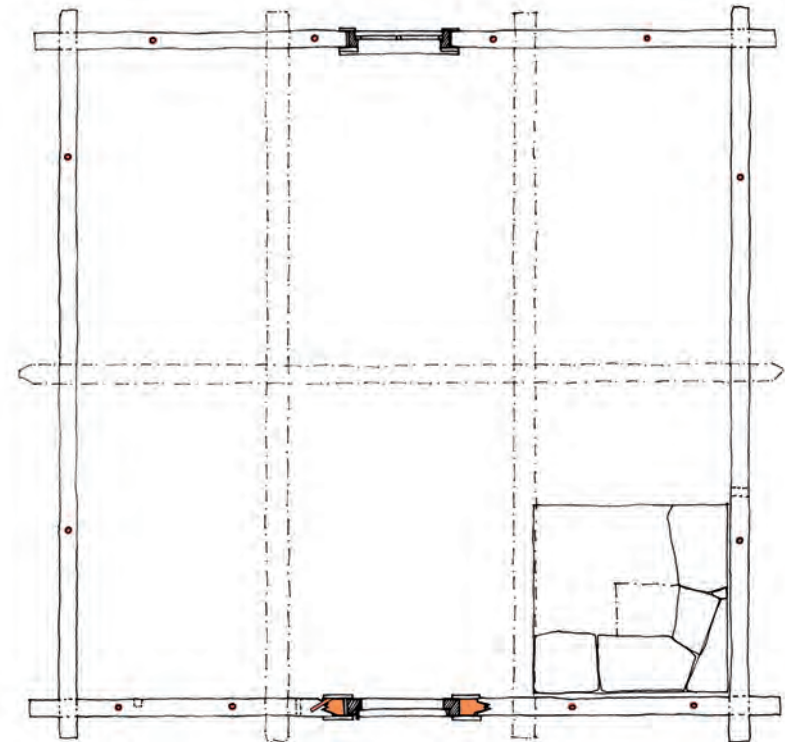
PERUSTA

Perustan suunnittelun oletuksena on, että maaperä todella on sellaista vanhaa, routimatonta ja hyvin kantavaa hiekkamaata, jota se näyttää olevan. Mikäli tämä oletus ei pidä paikkaansa, tulee perustan rakenteista laatia erillinen rakennesuunnitelma.

Maaperän pinnalta poistetaan rakennuksen pohjan alalta kaikki eloperäinen ja irtain aines. Rakennuksen nurkkien ja pelkkakerran hirsien keski-kohtien alle asetetaan noin vaaksan korkuiset litteät paadet siten, että paasien yläpinnat tulevat samaan korkoon, kymmenisen senttiä eteläpuolella kulkevan polun korkoa ylemmäksi. Myös uunille ladotaan perusta ja lattianiskoille asetetaan peruspaadet samaan korkoon kuin kehikollekin. Rakennuksen pohja täytetään paasien yläpinnan koron tasaan ei-kapillaarisella soralla. Täyttö rajataan muotoilemalla sorasta viisteet rakennuksen ympärille.



Kunnostustyön yhteydessä Mirhamintuvan kehikosta tehdään rakenteellisesti toimiva ja kehikko perustetaan hieman nykyistä ylemmäs. Vesikatteen palautetaan rakennuksessa ennen sen siirtoa ollut turvekate.



H I R S I K E H I K K O

Kehikon hirret ja vuoliaiset merkitään esimerkiksi stanssatuilla alumiinilätkillä. Kehikko puretaan ja varastoidaan yhdessä laipiohalasten ja vesikattolautojen kanssa ilmavaan ja katettuun taapeliin. Myös kaikki irralliset salvainten päät ja muut pienemmät kehikon osat dokumentoidaan valokuvaamalla ne paikoillaan, merkitään ja varastoidaan.

Rakennuksen molemmilta sivuilta uusitaan kaksi alinta hirttä ja molemmista päädyistä yksi. Sivuseinien alimmiksi hirsiksi valitaan noin 150 millimetriä korkeat hirret ja päätyjen alimmiksi hirsiksi noin 250 millimetriä korkeat hirret, jolloin saadaan aikaan luonteva hirsien vuorottelu nurkissa. Vaihtoehtoisesti sivuseinien alimmat hirret voi asettaa lappeelleen, jolloin ne samalla muodostavat hyllyn lattianiskoille. Alimpien hirsien tulee kuitenkin antaa vaikutelma kokonaisuudesta hirrestä, ja niiden salvaimien päiden tulee olla kehikon muiden hirsien salvaimien päiden kanssa saman vahvuisia. Sivuseinien toisen hirsikerran hirret valitaan siten, että kehikon vanhat hirret saadaan istumaan luontevasti uusittujen hirsien päälle ilman, että vanhoja hirsii tarvitsee muokata. Salvaimien malli otetaan kehikon vanhoista, 1800-luvulta peräisin olevista hirsistä. Valmiissa hirsissä ei saa näkyä merkkejä konetyöstöstä tai sahan käytöstä ja veistojäljen tulee olla samankaltaista kuin vanhoissa hirsissä. Salvaimiin tehdään lämminvara vanhan mallin mukaan. Varauksia ei jatketa salvaimien päihin. Kehikon yläosan uusittavissa hirsissä noudatetaan samoja periaatteita kuin uusissa alahirsissä.

Kynnyshirteen tehdään lovet karoille ja kynnykselle. Sivuseinien uusiin tasakertahirsiin veistetään hyllyt laipiohaljaksia varten. Uusi sidehirsi tehdään pyöreästä, kuoritusta, noin kuustuumaisesta mäntymalasta.

Kehikko tapitetaan tuuman vahvaisilla, lohkotuista aihioista veistetyillä mäntyvaarnoilla. Kuhunkin hirteen tulee kaksi tappia. Tapitus tulee tehdä erityisen huolella aukkojen ympärillä ja niissä päätyjen hirsissä, jotka eivät liity salvaimilla muihin hirsiiin tai vuoliaisiin. Tilkkeenä käytetään sammalta. Ovikarat sovitetaan tarkasti vanhoihin hirsiiin ilman, että vanhoja hirsiiä muokataan. Ainoastaan kamanahirteen, joka ei ole 1800-luvun hirsi, tehdään ovikaran vaatimat lovet.

V E S I K A T T O R A K E N T E E T

Vesikattovuoliaiset salvotaan osaksi hirsikehää liittämällä ne salvaimin päätyjen hirsiiin. Mikäli vanhoja vuoliaisia ei voi käyttää, tehdään uudet 6 x 10 tuuman veistetyistä mäntypelkoista. Vuoliaisten korokkeet ja vesikaton listat poistetaan. Tarvittaessa päätykolmion hirsien yläpinta veistetään vastaamaan muuttunutta kattokulmaa. Päätykolmioiden ylimmän hirren ja vesikaton aluslaudoituksen väliin on hyvä jättää tuuletusrako.



Kaakkoisnurkan hirren numero 10 irtopää säilytetään, vaikka se johtaisi hirren numero 10 uusimiseen: jatkoksen liitos tulee tehdä rakenteelliseksi.

Uusiin hirsiiin tehdään lämminvara vanhan mallin mukaan. Kuva: Ulla Isotalo (rajaus Livadyn).



Tupaan tehdään perinteinen lappilainen turvekatto, jossa käytetään kuitenkin vedeneristeenä bitumikermiä ja patolevyä. Näin myös savupiipun läpivienti saadaan vesitiiviiksi ilman, että näkyviin jää perinteestä poikkeavia rakenteita. Räystäällä käytetään vedeneristeenä tuohtia. Vesikatosta tulee laatia erillinen detaljisuunnitelma.

P E R M A N T O

Lattianiskat tehdään hirsistä, jotka asetetaan niitä varten pantujen peruskivien varaan. Hirsien vahvuus valitaan siten, että niiden yläpinta tulee sivuseinien alimpien hirsien yläpuolelle ja valmiin permannon pinta jää kynnyksen alapuolelle. Jos sivuseinien alimmat hirret on asetettu lappeelleen, voidaan lattianiskat loveta niihin puolipyrstöliitoksien

Uudet permantolankut tehdään halkaistuista hirsistä, joiden yläpinta veistetään sileäksi. Lankut varataan ja tapitetaan toisiinsa. Lankkujen yläpinta ei saa nousta kynnyksen yläpuolelle: tarvittaessa lankut voi loveta niskoihin. Lankkujen tapitus kannattaa tehdä sitten, kun lankut eivät enää kutistu ja permanto on tiivistetty. Tapituksen yhteydessä permantoa voi tarpeen mukaan naulata niskoihin kiinni. Nauloina käytetään pinnoittamattomia teräslankanauvoja. Lattialistoja ei käytetä.

L A I P I O

Laipiovuoliaiset uusitaan. Uusiin vuoliaisiin veistetään pykälät laipiohaljasten päitä varten. Vuoliaiset liitetään kehikkoon salvaimin. Pykälää ei uloteta salvaimien päihin. Vanhat laipiohaljakset asetaan tiiviisti kylki kylkeen vuoliaisten pykäliin ja tasakertaan veistettyyn hyllyyn. Haljak-

sien väliin ei saa jäädä yli puolen sentin levyisiä rakoja: tarvittaessa haljaksia voi muotoilla paremmin toisiinsa sopiviksi ja tehdä lisää. Laipioliistoja ei käytetä.

Y M P Ä R I S T Ö

Rakennuksen ympäriltä kaadetaan kaikki ne puut, jotka kasvavat viidenkuuden metrin päässä rakennuksen seinästä. Rungoista voi rakentaa työmaa-aikaisen taapelin Mirhamintuvan rakennusosien varastointia varten. Myös rakennustelineisiin ja työmaalanssin rakenteisiin voi käyttää paikalta kaadettuja runkoja. Rungoista voi tehdä myös rakennusosia, kuten orsia ja halasmalkoja.

Rakennuksen perustan soraviisteet ja paadet maisemoidaan esimerkiksi kuntalla siten, että rakennus näyttää suoraan maahan perustetulta.

S I S U S T U S

Tuvan takka puretaan ja rakennetaan uudelleen vanhan mallin mukaan. Parasta olisi, jos takka voitaisiin toteuttaa aitona tulisijana. Savupiipun läpivienti tehdään esimerkiksi tiilestä muuraamalla siten, että sen saa helposti vesitiiviiksi. Takasta tulee laatia erillinen detaljisuunnitelma.

Vinkan ja kuivausorsien asentamista takan yhteyteen voi tutkia.

I T Ä S I V U

Tämän ja seuraavan sivun kuviin on merkitty punaisella vuonna 1967 tai sen jälkeen tehdyt osat. Pahoin vaurioituneet alkuperäisosat on merkitty vihreällä. Kuvat: Ulla Isotalo (rajaus ja käsittely Livadyn).

Laipiovuoliaiset ovat kierrätys-hirsiä, joissa on runsaasti merkkejä aiemmista rakenteista. Käyttökelpoisuus arvioidaan kunnostustyön yhteydessä.

Kattovuoliaiset ovat kierrätys-hirsiä, joissa on muun muassa irtopäitä ja vanhoja tapituksia. Vuoliaisten käyttökelpoisuus on arvioitava kunnostustyön yhteydessä. Kattovuoliaiset varataan päädyn hirsiiin ja vuoliaisten korokkeet poistetaan.

Hirret numero 13-17 käytetään, mutta ne muokataan vuoliaisiin ja vesikaton muotoon sopiviksi.

Hirsi numero 12 uusitaan.

Hirsi numero 11 voidaan säilyttää, jos kehä saadaan sidottua uudella numero 12:lla.

Hirsi numero 9 uusitaan.

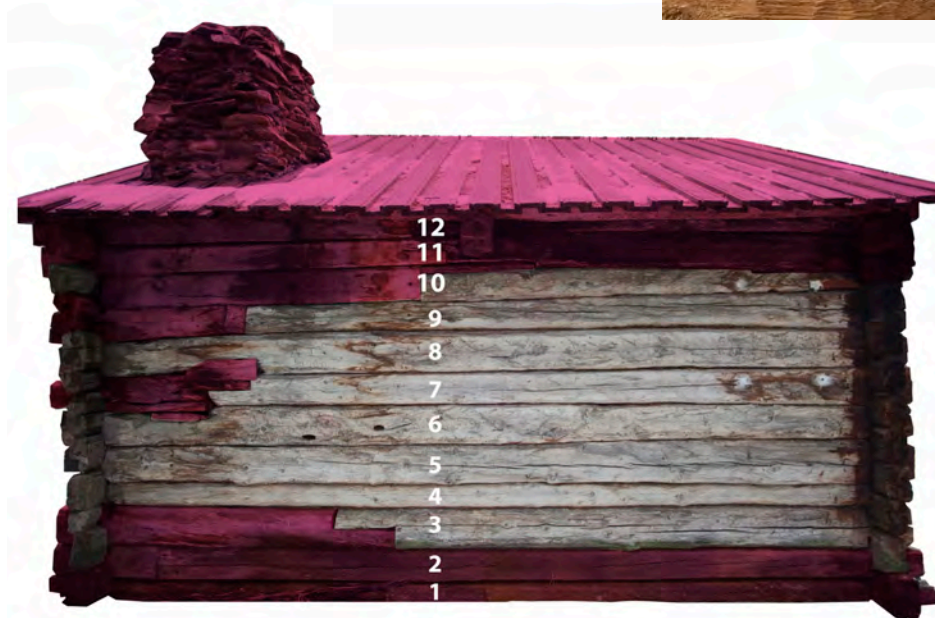
Hirret numero 2, 3 ja oven pohjoispuoli 4:sta kunnostetaan siten, että niiden ulko- ja sisäpinnat säilytetään. Myös salvaimet säilytetään, jos mahdollista.

Hirsi numero 1 uusitaan.



P O H J O I S S I V U

Tuvan uusiin hirsiin veistetään sama pintakuviointi, joka näkyy alkuperäisissä 1800-luvun hirsissä. Kuva: Ulla Isotalo (rajaus Livadyn).



Hirret numero 11 ja 12 uusitaan, vesikaton koroke poistetaan.

Kittaukset poistetaan ja reiät paikataan puulla.

Hirren numero 7 jatkos ja sekalaiset paikat uusitaan täsmällisillä osilla.

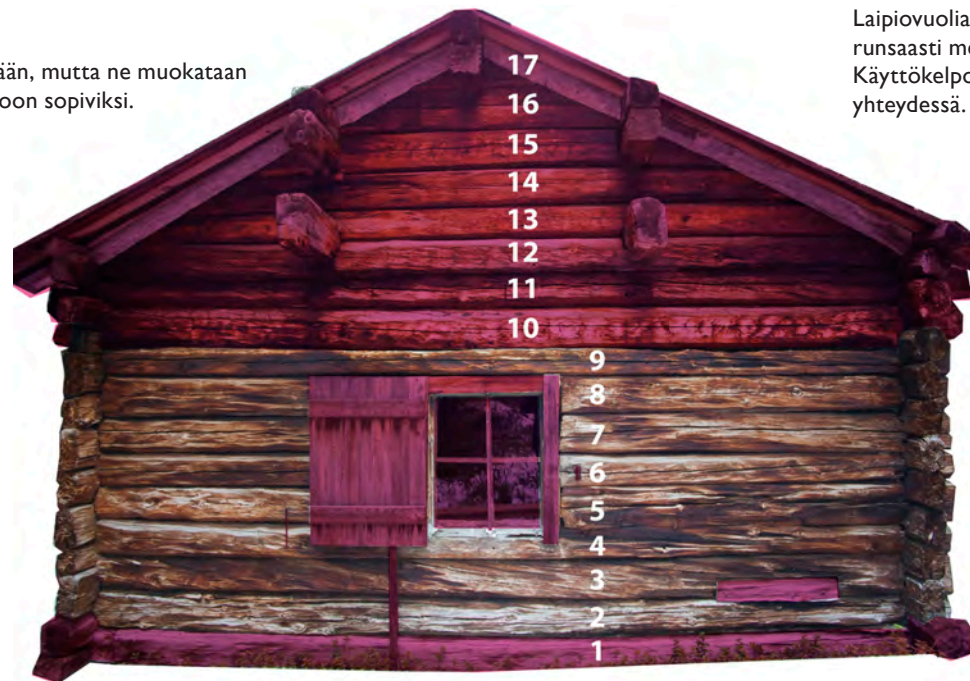
Hirret numero 1 ja 2 uusitaan.

L Ä N S I S I V U

Kattovuoliaiset ovat vanhoja hirsii, joissa on irtopäitä ja muun muassa vanhoja tappeja. Vuoliaisten käyttökelpoisuus arvioidaan kunnostustyön yhteydessä. Kattovuoliaiset salvotaan päädyn hirsiiin ja vuoliaisten korokkeet poistetaan.

Hirret numero 12-17 käytetään, mutta ne muokataan vuoliaisiin ja vesikaton muotoon sopiviksi.

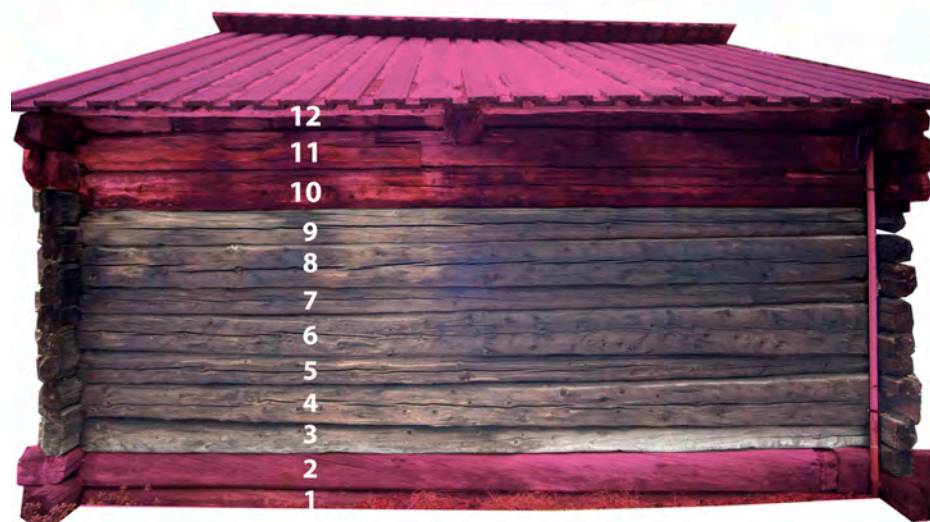
Laipiovuoliaiset ovat vanhoja hirsii, joissa on runsaasti merkkejä aiemmista rakenteista. Käyttökelpoisuus arvioidaan kunnostustyön yhteydessä. Vuoliaiset salvotaan päädyn hirsiiin.



Hirsi numero 11 uusitaan ja hirsi numero 10 varataan uudestaan siten, että hirsi numero 9 saa paremman suojan. Samalla hirteen numero 10 tehdään uusi, vetoa kestävä jatkos.

Hirsi numero 1 uusitaan.

E T E L Ä S I V U



Hirret numero
11 ja 12 uusitaan,
vesikaton koroke
poistetaan.

Hirret numero
1 ja 2 uusitaan. 29

MATERIAALILISTAUS

Hirret

15 kpl á 5 metriä, 130 mm sahattu pelkka, korkeudet: 2 kpl 200 mm, 5 kpl 300 mm, 8 kpl 250 mm.

Vuoliaiset

5 kpl á 5 metriä, 150 mm sahattu pelkka, korkeus noin 250 mm.

Niskat

3 kpl á 4,5 metriä, 150 mm sahattu pelkka, korkeus noin 200 mm.

Permantolankut

30 m² á 4,5 metriä pitkiä, sydänhalkaistuja pelkkoja (jos keskimäärin 250 leveitä, niin 20 lankkua riittää).

Sideorsi

Noin 150 mm vahvuinen malka, pituus 5 metriä (voidaan kaataa paikalta).

Sora

Singeliä 2-20 mm, 4 m³.

Tilkkeet ja tiivisteet

Tuoretta sammalta hirsien väliin ja lämminvaroihin (kuivaa sammalta ja kunntaa yläpohjaan).

Pellavarivettä ikkunan ja oven tilkitsemiseen (30 mm pellavamattoa 20 m² yläpohjatäytteen alle).

Tästä listauksesta puuttuvat ikkunan ja oven kunnostuksessa sekä vesikatteen ja tulisijan rakentamisessa tarvittavat materiaalit ja tarvikkeet.

TULEVASTA KÄYTÖSTÄ

Restauroitu Mirhamintupa on tietysti ennen kaikkea museo-
rakennus. Sitä voisi kuitenkin
käyttää myös museon pieni-
muotoisten tilaisuuksien näyt-
tämönä – kylmän sään valli-
tessa takkatulen lämmössä.

Mirhamintuvan seinienkirjailu
on hieno perinne, joka tuntuu
houkuttelevan myös museo-
vieraita liittymään kaivertajien
joukkoon. Tähän voisi tarjota
mahdollisuuden esimerkiksi
siton, että tuvan seinään olisi
ketjulla kiinnitettynä puukko,
jolla yltyä raapustamaan vies-
tinsä tuvan uusiin hirsiiin.
Kuva: Ulla Isotalo (rajaus
Livadyn).



JOHAN. BARKKEN: 1865
W. L. ABEL: 1865
W. KESKI RAHIN: 1865
M. A. SE
J. A. N. A. S. E.
J. A. S. O. N. I. A. R. O. M.
M. W. N. S. H. I. G. O.

K. K. K. J. 1866
J. A. L. I. M. W. I. L. I. A.
H. A. T. A. K. O. P. P. O. L. E. N. L. E. E. S. T. E. L. L. I. K.
J. J. I. O. R. I. 1869
M. H. A. N. E. D. Y. K. A. R. I.
1866

LIVADY OSAKEYHTIÖ
P. A. S. K. A. V. S. A. M. A. I. E. L.
M. A. K. A. W. I. K. I. A. I.